



GJØVIK KOMMUNE

Behovsanalyse

Ny ungdomsskole, hall og uteområder i Hunndalen



Innhold

1. Behovsanalysens formål.....	3
2. Forankring.....	4
3. Behovsanalyse	6
3.1 Sammendrag behov	6
3.2 Elevtall	7
3.3 Planområdet.....	8
3.4 Skole	9
3.5 Hall.....	11
3.6 Uteområder	14
3.7 Skoleveg og trafikale behov	17
3.8 Avhengige behov og prosjekter	18
3.8.1 Områdesatsing Hunndalen.....	18
3.8.2 Tjeneste- og organisasjonsutvikling Skole	19
3.8.3 Kollektivtransport utenfor planområdet.....	20
3.8.4 Trafikksikkerhetstiltak utenfor planområdet.....	20
4. Oppdragsbeskrivelse byggeprosjekt	20
5. Oppfølging av behovsanalysen	22
Vedlegg.....	23

1. Behovsanalysens formål

Behovsanalyse for skole, hall og uteområder i Hunndalen er en analyse av hvilke behov som er viktigst for ungdomsskoleelever, ansatte og innbyggere når vi skal utvikle ny ungdomsskole, hall og uteområder. Det å se skole, hall og uteområder i sammenheng skal gi en merverdi. Å planlegge og utvikle i tråd med behovene som har kommet fram i behovsanalysen krever et videre samarbeid på tvers av sektorer og fag. Behovsanalysen foreslår et annet sluttprodukt nettopp fordi vi har samarbeidet på tvers av fag og interessenter om å løse de viktigste utfordringene og møte behovene for stedet Hunndalen, elevene og innbyggere.

Behovsanalysen er utviklet for at eiendomsstaben og aktuelle sektorer skal ha en felles forståelse for behov, mål og prioriteringer. Behovsanalysen danner grunnlag for å bestille prosjekt (oppdragsbeskrivelse) til eiendomsstaben som vil vurdere ressurs-, kostnads- og tidsramme for prosjektet. Behovsanalysen identifiserer også andre behov og mål som krever oppfølging utenfor byggeprosjektet, og som ikke følges opp som del av avtalen med Eiendom. Kommunikasjon og infrastruktur, som trygg skoleveg og tjenesteutvikling i Skole, er eksempler på behov som krever prosjektoppfølgning fra øvrige deler av kommunen.

Løsninger innenfor skole, hall og uteområder skal utarbeides med tanke på kommunens og tjenestens mål og ambisjoner. Løsningene ønsker å gi stedet økte kvaliteter, og underbygge og forsterke ønsket praksis innenfor skole (tjenesteutvikling). Behovsanalysen inkluderer derfor beskrivelse av mål. Inkluderende møteplasser og praktisk læring er overordnet mål og ambisjon. Utenforskap og opplevelse av å ikke mestre skoletiden er utfordringer i mange unge liv i dag.

Vi har som mål og ambisjon om at prosjektet skal øke våre ungdommers mestring og opplevelse av fellelskap.

Arbeidet med behovsanalysen har vært tverrfaglig og involvert innbyggere og interessenter (jf. interessentanalyse). Det er gjennomført mange og ulike aktiviteter for å engasjere innbyggere, og spesielt ungdom, til å beskrive egne ønsker og behov. Gjøvik kommune er foregangskommune i lokaldemokrati, og innhenting av behov og innspill i Hunndalen er en del av et nasjonalt lokaldemokratiprojekt.

Kommunens nye byggereglement krever at store prosjekter skal gjennomføre en behovsanalyse før byggeprosjektet blir bestilt. Steds- og tjenesteutvikling er en del av behovsanalysen. For prosjektet i Hunndalen er det gjennomført behovskartlegging og avklaringer innenfor disse områdene: Skolebygg, hall, uteområde, skoleveg og trafikale behov (herunder ny Rv4).

Prioriteringer og mål fra behovsanalysen vil utforskes videre og detaljeres i forprosjektet.

Oppdragsavtalen vedtas i prosjektets styringsgruppe:

Leder: Kommunalsjef AFT

Medlemmer: Kommunalsjef Oppvekst, kommunalsjef Samfunnsutvikling, Eiendomssjef.

2. Forankring

Vedtak om gjennomføring av behovsanalyse

Kommunestyret vedtok i mars 2022 å gjennomføre en behovsanalyse for ny skole i Hunndalen. Behovsanalysen skal inkludere stedsutvikling og tjeneste-/organisasjonsutvikling (sak 22/7488).

Orientering om behovskartlegging

Behovskartleggingen er en sammenstilling av behov fra fagmiljøer, innbyggere, lag, foreninger og elever når det gjelder læring, sosiale behov og oppvekstkvaliteter for ny skole, hall og uteområder i Hunndalen. Innhenting av behov og innspill ble gjennomført vår og tidlig høst 2022, og kommunestyret ble orientert om denne i oktober samme år (sak 22/71579). Saken var i alle råd og utvalg i forkant av kommunestyret.

Behovskartleggingen er oppsummert her: [Funn innspill og behov](#)

Det er behovskartleggingen og politiske innspill som har resultert i behovsanalysen beskrevet i kapittel 3.

Ungdom forteller om sine behov og ønsker

Medvirkning av 100 ungdom – de gir reelle og viktige tilbakemeldinger som skal bidra til å forme den nye ungdomsskolen

Viktigste funn fra ungdommene:

- Vi ønsker oss steder å være sammen, benker er viktig
- Vi er opptatt av gode klasserom og grupperom, det er for få grupperom og vi liker ikke de store basene.
- Vi ønsker oss mer praksis på skolen, hva med et verksted eller større musikkrom? (Noen mener vi må tenke ut av boksen, hva med en hest og urtehage?)
- Lærerne er bra, det er spesielt bra!
- Vi ønsker flere voksne å prate med.



Elevmedvirkning

Bylab har invitert over 100 ungdommer fra Vardal ungdomsskole og Kopperud ungdomsskole. De har fortalt om sine ønsker og behov for den nye ungdomsskolen.

[Kommunestyresak 22/7488](#)

[Kommunestyresak 22/71579](#)

Ungdata undersøkelsen Gjøvik

- Ungdom har det stort sett bra
- Jenter opplever press og problemer
- Behov for møteplasser

Over 90% sier de har noen å være sammen med på fritiden, men kun halvparten av de spurte på ungdomstrinnet og 35 prosent i videregående skole svarte at de var fornøyd med lokaler som gir muligheten til å møte andre unge på fritiden.

I sum skiller ikke tallene fra Gjøvik-elevene seg stort fra landsgjennomsnittet på mange temaer. På noen områder trekker guttene Gjøvik-snittet opp. 90 prosent av guttene på tiende trinn beskriver at de er tilfreds med livet sitt, mens bare 65 prosent av jentene oppgir det samme. Kun et fåtall gutter svarer at de plages av press og psykiske plager, mens jentene opplever i mindre grad enn guttene mestring på sine arenaer.

- Hvorfor opplever hver fjerde jente på tiende trinn i Gjøvik skole et så stort press på seg at hun har problemer med å takle livet?

Hva kan vi gjøre for at jentene skal få det bedre på skolen og i fritiden?



Ungdata

Ungdata er innsamlet informasjon fra lokale undersøkelser samlet i den nasjonale «Ungdatabasen». Undersøkelsen måler blant annet trivsel knyttet til familie, ungdomstid, sosialt liv, skole og fritid.

Andre viktige strategier

Strategisk tiltaksplan for Hunndalen, kommunens oppvekststrategi, temaplan for idrett, fysisk aktivitet og friluftsliv m/handlingsplan for store idrettsanlegg, kommunedelplan for klima og kommuneplanens arealdel med Hunndalen som bydelssenter i kommunens senterstruktur er alle grunnleggende dokumenter og gir sentrale føringer.

Skolestruktur

Kommunestyret bestilte en organisasjonsgjennomgang (kommunestyresak 128/2021) og vurdering av skolestruktur (link til saken). Mulighetsstudie for ny skolestruktur ble behandlet politisk i september 2023. Administrasjonen foreslo at Bjørneveen skolekrets også skulle innlemmes i den nye skolen i Hunndalen. Dette ble ikke vedtatt, og ungdomsskolen i Hunndalen skal planlegges og bygges i tråd med opprinnelig vedtak. Skolestruktursakens konsekvens var en utsettelse av behovsanalysen i forhold til planlagt framdrift.

[Mulighetsstudie helhetlig skolestruktur](#)

[Kunnskapsgrunnlag helhetlig skolestruktur](#)

[Medvirkning om skolestruktur](#)

3. Behovsanalyse

3.1 Sammendrag behov

Behovsanalysen svarer på	Status/hovedfunn behov
RV4	Avklart med Nye Veier – de forholder seg til vårt prosjekt og ikke omvendt
Hall	Fleksibel hall som består av tre hovedfunksjoner: basishall, motorikkhall og spilleflate.
Infrastruktur og skoleveg	Funn fra Barnetråkk og analyser trafiksikkerhet ligger til grunn for videre utredning- og planlegging.
Uteområder	Inkluderende møteplasser som dekker behov for mangfold av aktiviteter/utforming, og følgende hensyn skal prioriteres: kjønn, interesser og inkludering/universell utforming. Møteplass også på fritiden, hvor deler av uteområdet får takoverbygg. Tilrettelegge for tilgjengelighet for deler av skolebygg og hall etter skoletid (jf. fleksible løsninger).
Transportløsninger	Hjertesone, oppfølging kollektivtransport og holdningsskapende arbeid voksne
Nærområde skole	Skolens uteområde synlig fra og i forlengelse av Hunndalen sentrum. Forsterke området fra Vardal ungdomsskole, Blomhaug skole og Elveparken (jf. tiltak våren 2023)
Sosiale behov	Varierte møteplasser og aktiviteter innenfor et komprimert og synlig område (aktivitet skaper aktivitet, voksne gir trygghet) -fra morgen til kveld. Multikulturelle Hunndalen.
Forening/lag/flerkulturelle aktiviteter	Fleksibelt bygg som gir mulighet for aktiviteter også etter skoletid. Holde interesserte orientert og involvert.
"Framtidens skole", jf læreplan og skole/oppvekststrategier	Behov for større variasjon i læringsmetoder gir behov for fleksible læringsrom og soner (ønsker undervisningsrom og ikke baser), praktisk læring og benytte uteområder og hall som del av læringen. Organisasjonsutvikling.
Organisasjonskultur	Igangsatt prosess for å bevisstgjøre og fremme det beste fra to kulturer

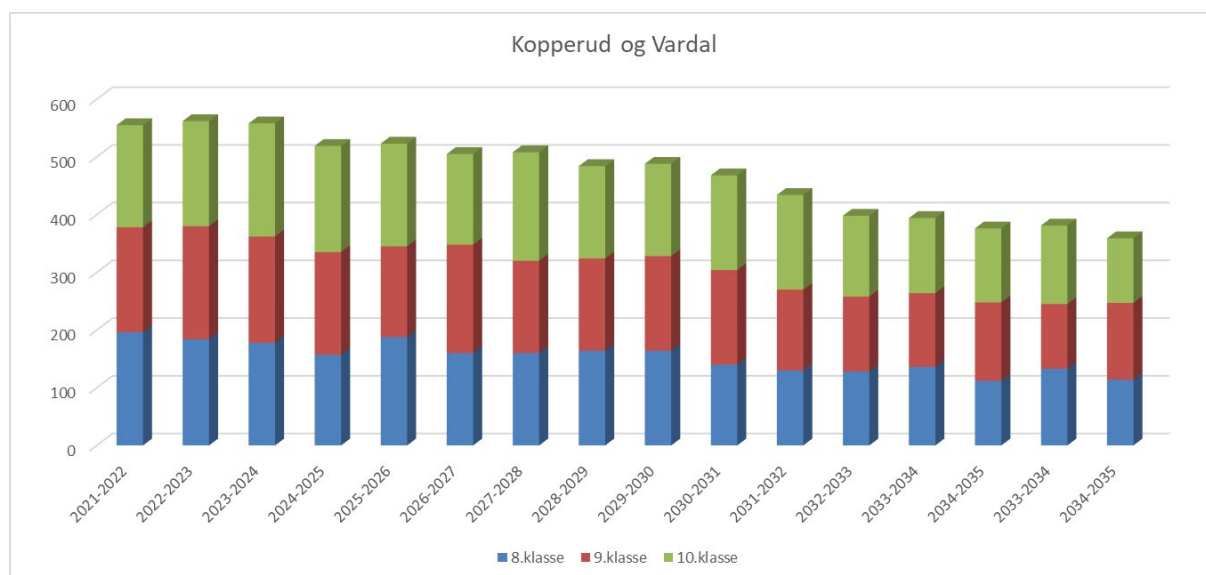
Prioriterte mål fra behovsanalysen etter politisk gjennomgang:

- Skolen og skoleområdet med inkluderende og attraktive møteplasser både i skoletid og etter skoletid.
- Uteområdet prioriteres høyt, med fokus på variasjon og inkludering
- Trafikksikkerhet og hjertesone
- Helsefremmende og inkluderende tiltak i skolen, og trygge voksne å snakke med.

Hovedambisjonen er en fremtidsrettet skole og stedsutvikling som skal hindre utenforskap. Vi vil tilby skole og oppvekstvilkår som skaper felleskap og tilhørighet gjennom praktiske lærings situasjoner og inkluderende tiltak og møteplasser.

3.2 Elevtall

Behovsanalysen bygger videre på elevtallsanalysen fra skolestruktursaken. Ungdomstrinnet på Kopperud og Vardal ungdomsskole skal slås sammen. Da vil vi, basert på framskriving av elevtall, ha følgende elevtallsutvikling fram til skoleåret 2034 – 2035:



	2021-2022	2022-2023	2023-2024	2024-2025	2025-2026	2026-2027	2027-2028	2028-2029	2029-2030	2030-2031	2031-2032	2032-2033	2033-2034	2034-2035	2034-2035	2035-2036
8.klasse	196	184	178	157	188	160	160	164	164	140	130	128	136	112	133	114
9.klasse	182	196	184	178	157	188	160	160	164	164	140	130	128	136	112	133
10.klasse	177	182	196	184	178	157	188	160	160	164	164	140	140	130	128	112
Totalt	555	562	558	519	523	505	508	484	488	468	434	398	394	376	381	359

Framskrivning av elevtall bør tas med i betraktningen for når en ny ungdomsskole er tenkt ferdig. Samtidig bør det vurderes nøye hvor stor overkapasitet den bør ha, med tanke på ønsket og realistisk befolkningsutvikling. Gjøvik kommune har en relativt stor andel elever som går i privatskole. En offentlig skole bør dimensjoneres for *barnetallet* i kretsen, ikke kun elevtall.

Om skolen prosjekteres som en 6-parallell, vil den ha plass til *inntil* 540 elever. Basert på framskrivning av barnetall vil skolen ha betydelig restkapasitet midt på 2030-tallet. Framskrivning av barnetall tar imidlertid ikke hensyn til eventuell til- eller fraflytting. Kommunestyret legger til grunn en viss positivitet når det gjelder framtidig elevtall. Derfor bør det velges å prosjektere skolen som en 6-parallell.

3.3 Planområdet

Ut ifra de behovene oppdragsbeskrivelsen prioriterer, må planområdet ha i seg plass til skolebygg, haller, tilhørende utearealer for skole/uteområde, bydelens befolkning, trygge trafikale løsninger (ankomster) for myke trafikanter, kollektiv og bil i tillegg til nødvendige parkeringsplasser. Arealene må være tilstrekkelig store til å sørge for god visuell og fysisk kontakt med bydelen for øvrig (bydelssenteret).

En foreslått plangrense er vist nedenfor. Denne vil ivareta ankomster fra Raufossvegen, Stampevegen, Elveparken, Nyvegen sør, Skolevegen og Nedre Holmen veg samt krysningspunkter i Raufossvegen.

Noe sambruk av arealer er aktuelt for ny ungdomsskole, Blomhaug og Elveparken til for eksempel ballbaner/aktivitetssoner til gym både inne og ute. Annen sambruk er for bydelens innbyggere utenom skoletid. Blomhaug innlemmes i planområdet slik at man har større arealer å benytte totalt. Det samme med grøntområdet ved Nedre Holmen veg som er eid av Gjøvik kommune.

Det grønne området på kartet nedenfor er eksisterende næringsområder. Det prioriteres heller å bruke investeringsmidler på å utvikle Blomhaug som del av skoleprosjektet i Hunndalen på sikt, framfor å bruke midler til å kjøpe ut næringsvirksomhet. Næringsområdet er foreslått innlemmet i planområdet da vegsystemet her er adkomst mot skolen fra nordøst.

Det er også vurdert mulighet for å innlemme en elleverbane innenfor skoleområdet og flytte Vardal idrettsforening til skoleområdet. Dette på bakgrunn av mulig ny Rv4-trasè over idrettsplassen, og fordelene ved å samlokalisere aktiviteter. Mulighetsstudien viser at det ikke er tilstrekkelig areal innenfor dagens område da det vil gå på bekostning av prioriterte kvaliteter for uteområdet (se mulighetsstudie, vedlegg). Dersom ny Rv4 vil utløse krav om erstatningsareal vil videre utredninger av Scaniatomten være en mulighet. Denne muligheten vil følges opp og forberedes.



3.4 Skole

OBS! Eget dokument beskriver mål, fysiske tilpasninger og tjenesteutvikling for skole. Dette avsnittet er ikke oppdatert og detaljert.

MÅL	
<ul style="list-style-type: none"> • Lokaler som innbyr til inkludering, fleksibilitet og variasjon i undervisningsmetoder • Praktisk læring og rom tilpasset fagene • Fleksibel og aktiv læring, hvor presentasjoner, fordypning og gruppesamarbeid er eksempler på metoder som skal fungere fleksibelt og "lean" - undervisningsrom som understøtter dette. • Økt fokus på samarbeid og dialog i undervisning og fag –rom og møblering tilpasses • Arbeidsfellesskapet som preges av samarbeid og tilgjengelighet, samtidig som det ivaretar mulighet for å jobbe individuelt –rom og møblering skal forsterke dette. • Utearealer som innbyr til bruk både i undervisning/læring og fritid • Forsterket tverrfaglig samarbeid – behov for at miljørettet helsetjenester og eksterne samarbeidsparter har naturlige steder hvor de møter elever og ansatte. 	
Nå-situasjon	Ønsket situasjon
<ul style="list-style-type: none"> • Undervisningsrom på ca 60 kvm • Få grupperom • Begrensede muligheter for praktisk-estetisk læring • Sterile og lite innbydende utearealer 	<ul style="list-style-type: none"> • Undervisningsrom med tilstrekkelig areal til at elevene kan jobbe på ulike måter i samme rom • Tilstrekkelig med grupperom i nærhet til klasserommene

- Gode, tilrettelagte rom for praktisk læring og programfag (arbeidslivsfag, kunst/håndverk etc).
- Utearealer som er utformet og "innredet" med tanke på utendørs læringssituasjoner og aktivitet.

Framtidens skole

- læringsmiljø som støtter utvikling

Tilbakemelding fra elevene tilsier at det kan være bra å innrede undervisningsmiljøer som gir elevene større muligheter til å medvirke og gir mer varierte læringsmetoder.

Figuren nedenfor viser et eksempel på foredelingen av et undervisningsrom. Hver sone kan innredes ulikt for å skape et fleksibelt læringsmiljø.



Nye skolebygg bør utformes med tanke på fleksibilitet, både innad på skolen som helhet, men også for at ulike undervisningsmetoder skal kunne benyttes med korte tidsintervaller. Det bør være god tilgang til spesialrom, både innafor de praktisk-estetiske fagene, men også i realfag, som naturlig må inkludere utstrakt bruk av digitale verktøy på ulike måter. Samtidig bør man legge til rette for gode og tydelige "hjem-områder" for elevene. Jo større elevtall det er ved en skole, jo viktigere er dette, for at elevene skal finne nødvendig trygghet i et stort bygg med et stort og mangfoldig elevmiljø.

Ansatte og elever peker på viktigheten av at undervisningsrommene har et tilstrekkelig stort areal, og at det er god tilgang til grupperom i nærhet av klasserommene.

Ny læreplan og moderne arbeidsmetoder gjør at minstemål for et klasserom (ca 60 kvm for 30 elever) ikke er tilstrekkelig, og ikke gir mulighet for fleksible arbeidsmetoder.

Organisasjonsutvikling –en inkluderende skole

En god skole er først og fremst definert ut fra hva som skjer inne i bygget, hva som skjer i møtet mellom lærer og elev, og elevene imellom. Det er for øvrig en kjensgjerning at et bygg setter rammer for hva som kan foregå inne i bygget. Med et nytt og universelt utformet skolebygg som er designet for moderne læring og pedagogikk, legges det godt til rette for god læring av elever med ulike forutsetninger og med ulike læringsstrategier. Ansatte ved skolene vil i vesentlig større grad settes i stand til å møte elevene med ståstedet de har, og med den tilnærmingen til læring hver enkelt elev har. Man vil i mye større grad kunne bruke praktisk tilnærming til læring, kunne bruke digitale læremidler i ulike sammenhenger, kunne bidra til god samhandling i læringssituasjonen elevene står i, og også i større grad kunne sørge for gode, sosiale møteplasser for elever med ulike behov.

Det legges opp til at to organisasjoner skal bli til en. For å lykkes med det legges det opp til at hvor av de to organisasjonene går gjennom sin egen praksis, og bevisstgjør seg sjøl på hva de er gode på, og hva de kan bli bedre på. Dette ønskes så å settes sammen, slik at man søker å oppnå å få ut det meste av det beste fra to kulturer. For å lykkes med dette er det en forutsetning at begge de to eksisterende kulturene går inn i arbeidet med likeverdighet og gjensidig respekt.

3.5 Hall

MÅL	
<ul style="list-style-type: none">Hallen skal bidra til å komplementere det helhetlige aktivitetstilbudet i Gjøvik kommune.Øke aktivitet, og bidra til fellesskap: Sammen med uteområdet bidrar hallen til mer fysisk aktivitet og sosialisering for i hovedsak barn og ungdom, men også andre aldersgrupper.	
Nå-situasjon	Ønsket situasjon
<ul style="list-style-type: none">Gymsalen blir benyttet til organisert aktivitet på kveldstid.	<ul style="list-style-type: none">En hall for kroppsøvingstimer hvor barne- og ungdomsskoleelevene får utfordret forskjellige motoriske ferdigheter. Dimensjoneres for at tre klasser har kroppsøving samtidig.Hallen blir benyttet til både organisert og egenorganisert aktivitet på kveldstid og helg.Aktiviteter som kan utøves i hallen appellerer til flere enn de som er aktive i den organiserte idretten, og da spesielt jenter.

Primærbehovet, som en hall i tilknytning til ny ungdomsskole i Hunndalen skal dekke, er kroppsøvingstimer for ungdomsskolen og barneskolen. Barneskolen nevnes her grunnet beliggenheten til Blomhaug skole, pluss det faktum at gymsalen til Blomhaug er i dårlig forfatning, i tillegg til at atkomst ikke er universelt utformet. Hallen må dimensjoneres for at minst tre klasser skal kunne ha kroppsøving samtidig.

Inspirasjon!

Active gaming/e-sport er en type aktivitet som appellerer til flere enn de som allerede er aktive i den organiserte idretten.

Eksempel på aktiv gaming fra sportscube for active gaming i Brugge, Belgia:

[Sportscube \(link\)](#) og [video \(link\)](#).

Et av de prioriterte målene fra behovsanalysen er at skoleområdet skal være inkluderende med attraktive møteplasser både i skoletiden og etter skoletid. Utformingen av hallen med sosiale rom tilrettelagt for egenorganisert aktivitet kan bidra til å nå dette målet. Det anbefales av hallen plasseres ved den nye ungdomsskolen. Det er hensiktsmessig å samle alle aktivitetene i umiddelbar nærhet. Dette for å skape et slags sentrum for aktivitet. Det er derfor ikke anbefalt at ny hall plasseres på Vardal idrettsplass.

Det er blitt gjennomført en spørreundersøkelse (figur 1) blant kroppsøvingslærere, fysioterapeuter og andre med ansvar for barns fysiske og mentale utvikling. Den viser at kun en spilleflate med størrelse håndballbane ikke tilfredstiller behovene for fremtidens kroppsøvingstimer. Ifølge læreplanen for kroppsøving skal ballspill være en del av kroppsøvingstimene, men læreplanen og ordskyen viser at en flerbrukshall også bør inneholde aktivitetselementer som utfordrer forskjellige motoriske ferdigheter. Det vil si at hallen bør bestå av en spilleflate og et område med motorikkelementer hvor elevene får utfordret balansen, koordinasjon, spenst, smidighet, klatring og bevegelighet. Dette er ferdigheter som man får trent i en basishall og motorikkhall. Ved programmering av aktivitetene i hallen er det viktig å ha fokus på jenters ønsker og behov. Aktiviteter som passer for ungdomsjenter:

- Jenter er mer opptatt av bevegelsesaktivitet, turn, dans, m.m.
- Jenter er mer opptatt av omgivelser rundt og det sosiale samspillet.
- Jenter har også andre preferanser på formgivning og farger.

- o Viktig at romløsning og inngangspartiet innbyr til egenorganisert aktivitet. Minimere skillet mellom inne- og uterom.
- Del 3: Spilleflate (25x32)
 - o Benyttes til kroppsøvingstimer, organisert og egenorganisert aktivitet.
 - o Merkes for basketball, volleyball, håndball (kortbane, 9 og 10 år), etc.

Konsekvenser for driftsbudsjett

Det er behov for servicepersonell på kveld og helg for å ha tilsyn, renhold, etc. Dette i særs grad hvis deler av hallen skal være åpen for egenorganisert aktivitet på kveldstid.

Konsekvens for driftsbudsjettet er minst 1,5 årsverk, kveldstid mandag-fredag og dagtid lørdag-søndag.

Forskning

- 79 % av den aktive befolkningen over 15 år driver med egenorganisert aktivitet (Tverga, 2021; SSBs levekårsundersøkelse 2021).
- Undersøkelser viser at det er 80 % gutter mot 20 % jenter, som bruker anlegg tilrettelagt for egenorganisert aktivitet (Rishaug, 2017).
- Gutter og jenter har ulike preferanser og behov (Rishaug, 2017).
- Ungdom som er fysisk aktive i skolen, skårer bedre på nasjonale prøver (Solberg, 2022).

3.6 Uteområder

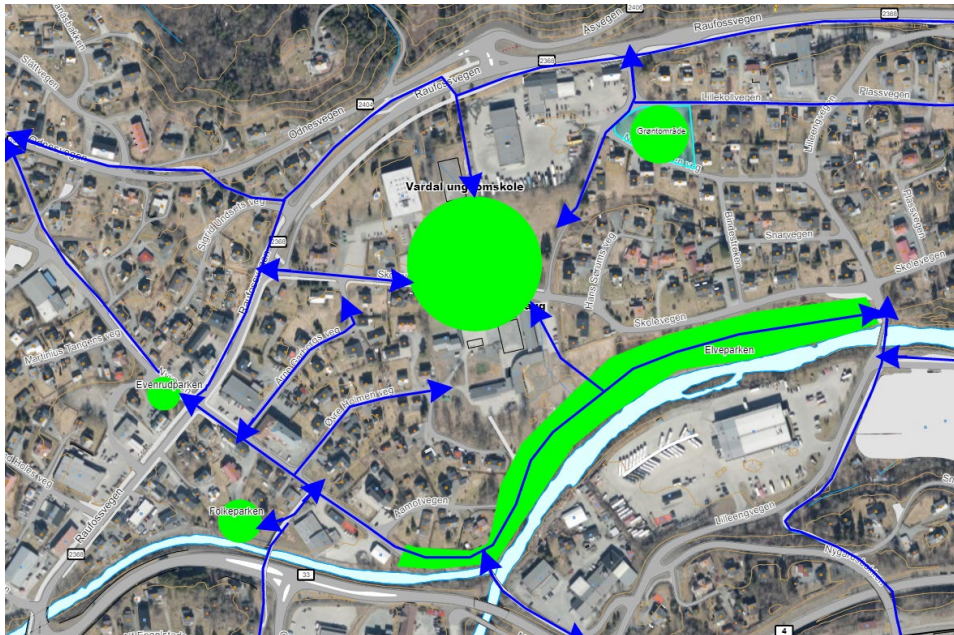
MÅL	
<ul style="list-style-type: none"> • Fra det tidspunkt ny skole er satt i drift, skal det ikke være kjøretøy innenfor den definerte bilfrie sonen (hjertesone) annet enn vareleveranse og kjøring av mennesker med spesielle behov • Elevene går uoppfordret ut i friminuttene, og de ulike sonene blir brukt • Skolens ulike uteområder er i bruk på kveld og helg av bydelens innbyggere • Flere jenter er fysisk aktive i friminuttene 	
Nå-situasjon	Ønsket situasjon
<ul style="list-style-type: none"> • Veg til privat boligeiendom går over skolens uteområde • Trafikalt kaos som gir utrygghet • Uinspirerende, åpent og ikke soneinndelte uteområder • Få eller ingen benker som innbyr til bruk 	<ul style="list-style-type: none"> • Ingen kjøring på skolens uteområde, med unntak av bl.a. varelevering • Uteområde som er delikat og innbydende, laget for brukerne • Mange sittebenker med innbydende utforming og som er overdekte • Et variert aktivitetstilbud som appellerer til alle og skaper bevegelsesglede. • Soner for aktiv og passiv bruk

Skolenes og bydelens behov for uteområde

Et viktig funn fra medvirkningsarbeidet, er at befolkningen i Hunndalen er stolte av parkene i bydelen. Spesielt Elveparken, Folkeparken og Evenrudparken blir trukket fram. Et like viktig behov er at både barn, ungdom og voksne ønsker kvaliteter ved uteområdene ved skolene som gjør at disse blir brukt over døgnet (24/7), og av ulike deler av befolkningen til organisert og egenorganisert aktivitet, jf. også kap 3.3 om hall over. Det er et ønske at skolene og skolenes uteområde gir en merverdi til bydelscenteret, og at det er en integrert del av bydelsentrumet som "inviterer" befolkningen inn. *Trygghet* er et stikkord som gjentar seg i medvirkningsarbeidet.

- Utforming av uteområdet ved skolene skal appellere til ulike bruker- og aldersgrupper og til sambruk. Det er en stolthet rundt mangfoldet /det flerkulturelle i Hunndalen. Dette må gjenspeiles i uteområdene, der et suksesskriterie er å skape løsninger som både er attraktive for bydelens innbyggere generelt og for det flerkulturelle Hunndalen.
- Jenter og gutter har ulike behov for aktivitet, se kap. 3.3. Gutter er mer fysisk aktive enn jenter, og jentene har større behov for sosiale møteplasser der man kan henge sammen, og også observerer andres fysiske aktivitet. Plassering av de sosiale sonene, aktivitetssoner – observasjonssoner, skal derfor ikke være tilfeldige, men være integrerte i hverandre og de skal oppleves inkluderende. Mange og varierte sitteplasser er viktig.
- For barn og ungdommer (og andre) er det behov for ulike *soner* for å sitte eller være i aktivitet sammen med mange, få eller være for seg selv. Løsningene må fungere og innby til varierte aktiviteter over året (vinter, sommer, kaldt, varmt, sol, nedbør). Uteområdene må utformes slik at de oppleves inkluderende, er gode steder å være og gir gode bidrag til å bryte ned eller forhindre sosialt hierarki og utenforskap i barne- og ungdomsmiljøet. Vegetasjon, trær og farger er etterspurt.
- Utearealene ved skolene må være fysisk og visuelt linket opp til sentrumsområdet i bydelen og offentlige akser slik som *Raufossvegen*. *Innsyn-utsyn-trygghet*
- Det skal være naturlig å bevege seg gjennom skoleområdet til målpunkter som Vardal idrettsplass, brua over Hunnselva ved Stampevegen mm, og bevegelseslinjene skal knytte både parkområdene og skoleområdet tettere sammen.

Flyfotoet viser parkene/grøntområder/skoleområdet og gang/sykkellakser.



Hjertesone

Arealet mellom Vardal ungdomsskole og Blomhaug skole er i dag preget av trafikksituasjonen. *Skolevegen* er en gjennomfartsveg mellom Raufossvegen i vest og Lilleengvegen i øst. Kollektivtransporten har dropsone i det sentrale området mellom skolene. Foreldrekjøring med på- og avslipp skjer i det samme området. Ansattparkering skjer på egne områder, men nærme de to skolebyggene. Flyfotoet viser Skolevegen med dagens sentrale parkeringssoner.



Barnetråkkregistrering, ungdomsmedvirkning og øvrig medvirkning, viser et tydelige behov for å etablere en felles hjertesone rundt Blomhaug skole og ny ungdomsskole. En hjertesone er en bilfri sone der trafikksikkerhet er det primære hensynet. Den skal være geografisk avgrenset og lokalt tilpasset den konkrete situasjonen ved skolene i Hunndalen. Hjertesonen vil bestå av både *fysiske* og *holdningsskapende* tiltak, og vil påvirke kjøremønsteret, parkeringsmulighetene og kollektivløsningen. Det er behov for en trafikkanalyse for å faglig vurdere omfanget av hjertesonen, konsekvenser av den og behov for tiltak i vegnettet i skolenes nærområde som følge av den.

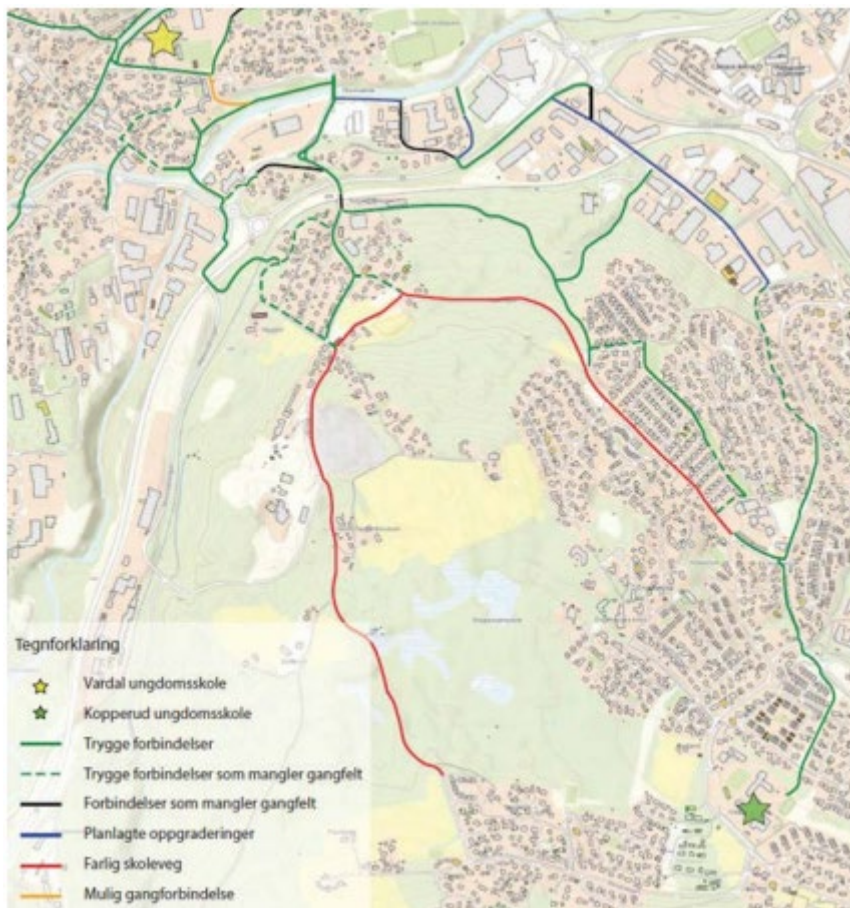


3.7 Skoleveg og trafikale behov

MÅL	
<ul style="list-style-type: none"> • 95% (dvs 855 av 900) av elevene sykler, går eller kjører kollektivt til og fra skolen • Andel ansatte (%?) som sykler, går eller kjører kollektivt til og fra skolen • Det skal ikke oppstå uønskede hendelser (personskade) mellom kjøretøy og myke trafikanter på skolevegen 	
Nå-situasjon	Ønsket situasjon
<p>Med ny skole kommer det elever fra Kopperudområdet. Det er ikke sammenhengende gang- og sykkelvegnett fra disse områdene og innover mot skoleområdet, samtidig som det er utfordrende høydeforskjeller. Buss innebærer bussbytter med dagens rutetabell.</p> <p>Ca 45 biler med ansatte kjører og parkerer ved skolen hver dag.</p> <p>Hvor mange elever tar bussen?</p>	<p>Ny skole med tilhørende infrastruktur er etablert slik at det naturlige foretrukne valget er gange, sykkel eller kollektiv for de som har skolen som målpunkt. Foreldrene opplever skolevegen som trygg og har den holdningen at elevene har bedre av å gå, sykle eller kjøre buss til skolen enn å bli kjørt.</p> <p>Foreldrekjøring av elever er minimert.</p>

Trafikksikkerhet innenfor planområdet

Det er et mål å få flest mulig av de som kan, til å gå eller sykle til skolen. Dette gjelder både elever og medarbeidere. For å nå dette målet, må kommunen prioritere trafikksikre akser ut mot 4km skyssgrense i ungdomsskolekretsen, sammen med hjertesone, kollektivløsninger og holdningsskapende arbeid som gjør gange, sykkel og kollektiv som foretrukne reisemåter framfor privatbil. Disse aksene må være etablert senest samtidig med at ny ungdomsskole åpner. Ny skole med nødvendige trafikkløsninger for det nærmeste området er del av skoleprosjektet. For øvrig, se kap. 3.6.



3.8 Avhengige behov og prosjekter

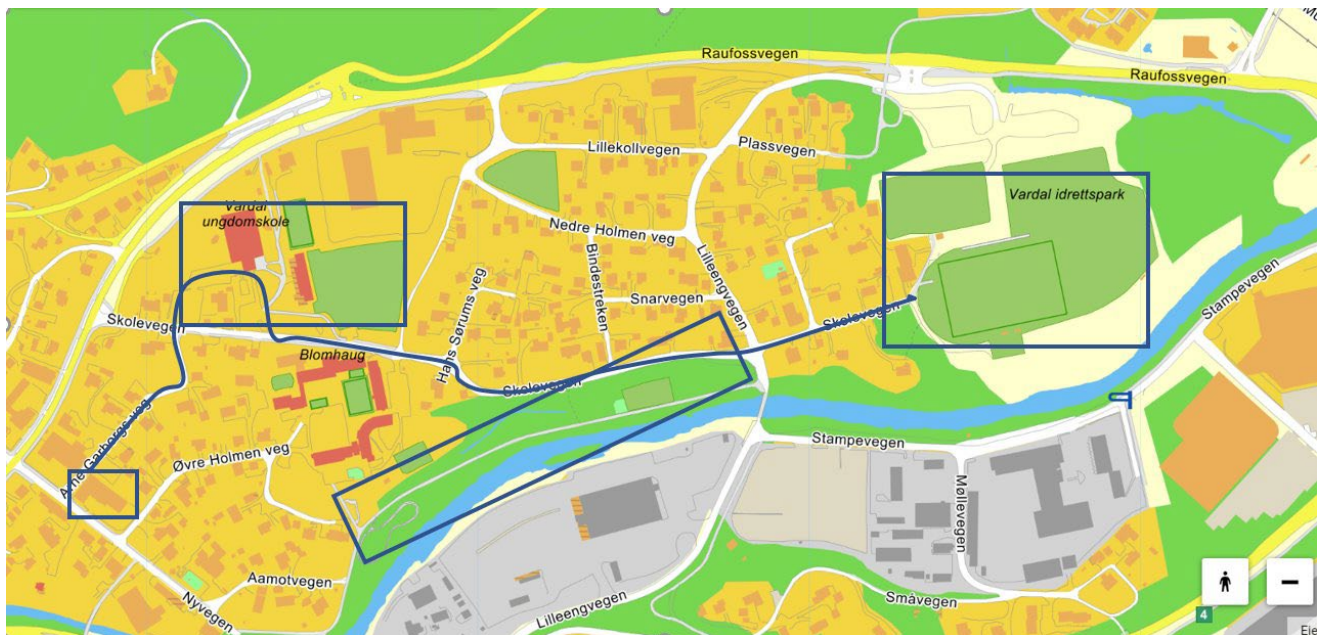
3.8.1 Områdesatsing Hunndalen

Gjøvik kommune har fått innvilget avtale med staten om områdesatsing og tilskudd til dette kr. 5mill hvert år fra 2024 til 2028. Avtalen og tilskuddet er et resultat av søknad som tar utgangspunkt i behovskartleggingen i Hunndalen, og skal benyttes for å:

- Bedre oppvekstvilkår gjennom bygging av ny skole, hall og uteområder
- Inkluderende tiltak og møteplasser

Områdesatsingen tar utgangspunkt i allerede eksisterende møteplasser for å vurdere hvordan disse best kan videreutvikles, og hva som eventuelt ikke finnes og som bør skapes som del av områdesatsingen.

Satsingen tar foreløpig følgende arenaer: Folkets hus, Vardal U skole og Blomhaug skoles uteområder, Elveparken, Vardal idrettspark.



Tiltak innenfor tilstøtende områder som er avgjørende for den helhetlige områdesatsingen

- **Elveparken:** Stedsutviklingen prioriterer oppgradering av Elveparken, med ny gangsakse ned til parken, ny møteplass med griller, og flere "lommer" langs gangvegen med sitteplasser.
- **Folkets hus:** Jobsjansen og Globus kafe. Kafeen er et prosjekt under Frivillighetsentralen. De tilbyr arbeidstrening for innvandrerkvinner. Kafeen er et møtested for innbyggere. Globus er eneste kafeen i sentrum av Hunndalen. Frivillighetsentralen vurderer å utvide tilbudet til ombruk eller annet.
- **Vardal idrettspark:** Behov for oppgraderinger, klubbhus og bane i dårlig forfatning.

Skilting til og mellom parkene/de offentlige uterommene i Hunndalen

Hunndalen har flere grøntområder/parker som vi ønsker at flere skal oppdage og bruke, der også skolens uteområder vil være et svært viktig element i et forsterket nettverk. Skilting er et etterspurt tiltak, men også kvalitetsheving som øker bruken.

3.8.2 Tjeneste- og organisasjonsutvikling Skole

Skole har startet prosess med tjeneste- og organisasjonsutvikling. Dette har ført til mål om en skole for praktisk læring. Organisering, kompetanse og bygg må utvikles i tråd med ambisjonen.

Bruk av varierte læringsmetoder og samkjøring av to skolekulturer er andre eksempler på nødvendig utviklingsarbeid innenfor Skole.

3.8.3 Kollektivtransport utenfor planområdet

Ungdomsskoleelever fra Kopperud med lang nok eller trafikkfarlig skoleveg, har krav på skoleskyss. Dette sammen med elever som tar buss av andre årsaker. Det er Innlandstrafikk som sørger for ruteplanlegging. Kommunen må bestille ruteplanlegging fra dem tidlig, slik at det er tid nok til å gjennomføre eventuelle fysiske tiltak med for eksempel kollektivholdeplasser (eksisterende og nye) før ny skole åpner.

3.8.4 Trafikksikkerhetstiltak utenfor planområdet

Barnetråkkregistreringene gir en oversikt over steder og gangakser som barn og ungdom opplever utrygge. Registreringene må gås gjennom systematisk for å sortere ut områder der tiltak må prioriteres gjennomført senest samtidig med ny skole åpner. Dette kan dreie seg om siktutbedringer, fotgjengerfelt, manglende fortau eller gang- og sykkelveger, belysning, fartsreducerende tiltak etc.

I kommuneplanens arealdel 2020-2032 er det konkrete krav til tiltak i forbindelse med bygging av nye boliger i Nygardsområdet. De samme kravene må gjelde når ungdomsskoleelever fra Kopperud skal gå på ny ungdomsskole i Hunndalen.


- Etablere fartsdump i Nygardsbakken på sørsiden av jernbaneovergangen, og markering/skilting av fotgjengerovergang
- Skilting for gående og syklende ved Nygard slik at de blir orientert om plassering av planfri kryssing i kulvert under Gjøvikbanen.

4. Oppdragsbeskrivelse byggeprosjekt

Behovsanalysen er utgangspunkt for bestilling av byggeprosjekt. Dette kapitlet oppsummerer de viktigste områdene for prosjektet som Eiendomsstaben vil overta ansvar for. Utdypinger i kap. 3. Skole har i tillegg beskrevet mål om tjeneste- og organisasjonsutviklingen i eget dokument.

Det gjenstår detaljering og konkretiseringer som vil være en del av prosessen, og som vil være en del av neste fase og i samspill med valgte arkitekter. Denne prosessen vil konseptualisere og "oversette" skoletjenestens behov til ulike løsninger, og utforske hvilke konsepter som best ivaretar prioriterte behov. Dette forutsetter at arkitektene og kommunen har avsatt tilstrekkelig tid og kompetanse til å jobbe innovativt i konseptutviklingen før valg av løsning.

Tema	Beskrivelse
Framdrift	Skole, hall og uteområde skal etter planen være ferdig til bruk av elevene høsten 2028.

<p>Kapasitet</p>	<p>Skolen bygges med kapasitet til 540 elever, fra skolekretsen Vardal ungdomsskole og Kopperud ungdomsskole. Hallen tas i bruk av elevene dagtid og lag og foreninger ettermiddag og kveld. Bygg og uteområde skal tilrettelegges for bruk etter skoletid og tilby aktiviteter og møteplasser.</p>
<p>Planområde og uteområdet</p>	<p>Planområdet</p> <p>Planområdet er relativt stort for å sikre mulighet til å sikre trafikale forhold i tilknytning til hjertesone/bilfri sone og gangakser. Planområdet vil avgrenses i tråd med avklaringer underveis i reguleringsprosessen.</p>  <p>Som skoleplass skal uteområdet tilby varierte møteplasser som i tillegg til aktive plasser (ballbaner og andre fysiske tilrettelegginger) skal sikre ulike sosiale behov (ref. jenters behov for møteplasser som steder å sitte/henge/gå/se på).</p> <p>Bygg og uteområders plasseringer på tomten skal utformes på en måte som gjør uteplassen til møteplass og parkopplevelse også for innbyggere. Hunndalen har pr i dag ikke en sentral og naturlig utendørs møteplass, noe skoleområdet har potensial til å bli i tillegg til en skoleplass. Både skole og hall vil være åpen for aktivitet etter skoletid, og det forventes spesielt at hallen vil skape aktivitet etter skoletid. Blomhaug barneskole vil også benytte hallen og mulig dra veksel på deler uteområdet.</p> <p>Trafikale forhold</p> <p>Området skal være bilfritt og trafikksikkert. Det må avklares hvor stort område rundt skole og hall som skal være bilfritt, og hvor dropsonen skal være.</p> <p>Reguleringsarbeidet</p> <p>Det er avgjørende å starte reguleringsarbeidet tidlig, hvor arkitekt og landskapsarkitekt jobber parallelt og i samarbeid med plankonsulent. Planarbeidet har i seg fagutredninger som for eksempel trafikkanalyse/mobilitetsplan, rammeplan for vann, avløp og overvann, støyutredning, geotekniske vurderinger, risiko- og sårbarhetsanalyse, sol/skyggeanalyser, estetisk redegjørelse og gode illustrasjoner som alle skal ligge til grunn for valg av løsninger, kvaliteter, utforming som blir fastsatt juridisk i</p>

	reguleringskart og –bestemmelser. Medvirkning er en sentral del av reguleringsplanprosessen.
Skolebygget	<p>Praktiske læringsrom Skolen vil i tillegg til å være en ordinær ungdomsskole også tilby «programfag» om bygger videre på arbeidslivsfag, valgfag og andre praktisk-estetiske fag. Foreløpig er det ikke avklart hva skolen vil velge av praktiske programmer, men det vil være behov for å tilby tre-fire retninger (?) som alle krever rom og plass til å utøve praktiske aktiviteter og spesialinventar. Skole vil benytte forprosjektperioden til å avklare hvilke programfag som skal tilbys.</p> <p>Ansatte Rom for ansatte skal være samlet ett sted i bygget, og det skal være rom for å ta imot andre funksjoner for å samle tverrfaglige miljøer tett på ungdommene.</p> <p>Samlingsrom/allrom Det skal være kantine og allrom sentralt for å samle alle elevene.</p> <p>Læringsrom/klasserom Det er foreløpig konkludert med at elevene skal ha egne «hjemsoner» (klasserom) som skal være tilpasset ulik møblering for å tilrettelegge for flere læringsmetoder. Mulighet til å velge mellom ulike typer løst inventar må ivaretas tidlig i prosjektet for å sikre valg som understøtter ønsket læring og fleksibilitet. Grupperom prioriteres.</p> <p>Etter befaring (Bryne ungdomsskole) ønsker Skole å vurdere om hjemsoner bør erstattes av fagsoner. Denne løsningen er noe mer arealkrevende, men vil gi større mulighet til å tilpasse rommene til fagene. Det ønskes primært et bygg som gir tilstrekkelig fleksibilitet til å organisere læringen på begge disse måtene. Det er ønskelig å benytte neste fase til å avklare dette.</p>
Hallen	<p>Hallen skal være i bruk for Vardal ungdomsskole og Blomhaug barneskole på dagtid, og egenorganisert aktivitet, frivillige lag og foreninger etter skoletid. Hallen er tredelt: motorikkhall (åpen bruk), spillhall (ballspillflater etc) og en turnhall (basishall).</p> <p>Forprosjektperioden benyttes til å avklare hvilke deler av Vardal idrettsforenings aktiviteter som eventuelt flytter til hallen. (Elleverbanen på Vardal idrettsplass ligger en liten gåtur unna, og vil benyttes som en del av gym-tilbudet).</p>

5. Oppfølging av behovsanalysen

Behovsanalysen prioriterer noen utvalgte mål og tiltak for bygging av ny skole, hall og uteområder. Disse må videreutvikles og detaljeres i forprosjektperioden. Dette bør gjøres i samspill mellom reguleringsarbeid, arkitektur, bygg og tjenesteutvikling/stedsutvikling.

For å lykkes i å ivareta prosjektets kompleksitet og mål foreslår prosjektgruppen at byggeprosjektet gjennomføres gjennom samspillsmetode og totalentreprise.

Det foreslås videre at byggeprosjektet organiseres som del av et program. Denne organiseringen krever prosjektorganisering innenfor aktiviteter og tiltak som behovsanalysen har beskrevet som avgjørende for å lykkes, herunder tjenesteutvikling og organisasjonsutvikling, uteområder og inkluderende møteplasser, trafikale forhold, for å nevne noe.

Gjøvik kommune har tilskudd fra staten og ressurser til områdesatsing. Områdesatsingen skal utvikle bedre oppvekstkår gjennom bygging av skole, hall og uteområder, samt utvikle inkluderende tiltak og møteplasser. Dette gir mulighet til å følge opp tiltak i forlengelse av byggeprosjektet. Prosjektgruppen foreslår at reguleringsarbeidet med uteområde og senere utvikling av uteområdene inkluderes som del av områdesatsingen. Forholdet til Elveparken, Folkets hus og Vardal idrettsplass spiller en avgjørende rolle her.

Vedlegg

Barnetråkk

Mulighetsskisse elleverbane på skoleområdet

Organisasjonsutvikling og tjenesteutvikling ny skole i Hunndalen

Avtale om områdesatsing i Hunndalen

Skisse Elveparken

Strategisk tiltaksplan for Hunndalen

Oppvekststrategien

Sosial stedsanalyse Hunndalen

Innbyggerundersøkelse Hunndalen

