



GJØVIK KOMMUNE

Notat – trygg skoleveg

Behovsanalyse - Hunndalen skoleprosjekt

Dette notatet ser på hvordan man kan legge til rette for en trygg skoleveg. Hvilke utfordringer man står ovenfor. Hva man må jobbe med videre for å sikre trygg skoleveg. Hvordan forbindelser er fra Kopperud-området og ned til Hunndalen: hvilke gang- og sykkelforbindelser som er der i dag, hvilke som mangler og hvilke det er planer om å opparbeide.

Mobilitetsplan

Det er utarbeidet en egen mobilitetsplan i forbindelse med prosjektet for ny ungdomsskole. «*Mobilitetsplanen analyserer tilgjengeligheten til planområdet, avklarer parkeringskrav, estimerer turproduksjon som følge av utbygging og vurderer virkemidler som kan styre reisemiddelfordeling i ønsket retning, samt parkeringsbehov.*», Hunndalen ungdomsskole, Mobilitetsplan, Norconsult, 25.11.2021. For mer informasjon om tilgjengeligheten i området, se mobilitetsplanen.

Hvem har krav på skoleskyss?

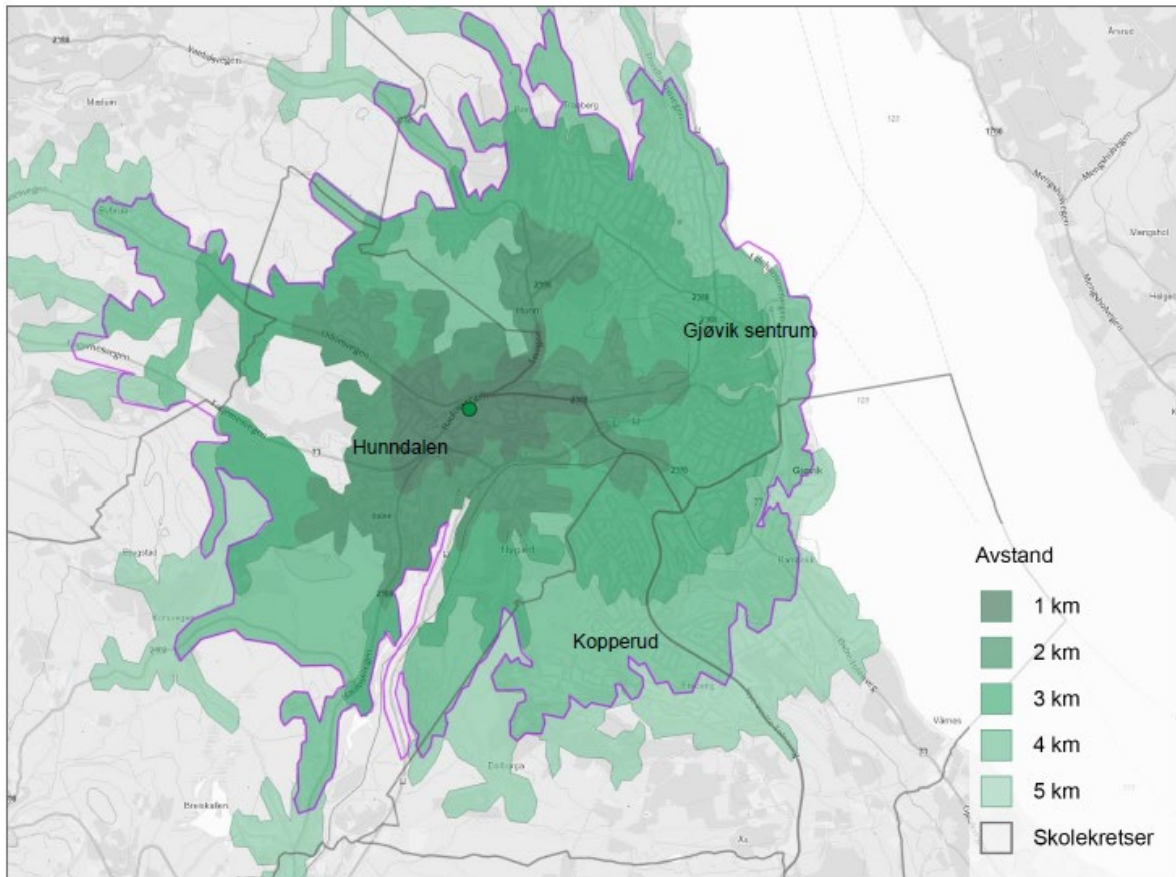
Innlandet fylkeskommune har et eget reglement om skoleskyss, *Skyss for elever i grunnskolen, vedtatt av Fylkestinget i Innlandet 28.10.2019*. Man har rett på gratis skoleskyss dersom:

- eleven bor 4 kilometer eller mer unna skole.
- deler av vegen kan beregnes som trafikkfarlig skoleveg.

Det er også andre momenter som utløser rett på gratis skoleskyss, som sykdom, men disse vil ikke bli nærmere beskrevet her.

I reglementet står det følgende om avstandskravet:

«Elever i 2.-10. klasse som bor mer enn fire kilometer fra skolen har rett til gratis skyss. For elever i 1. klasse er skyssgrensa to kilometer. Oppmålingen skjer i eksisterende kartverk, og måler korteste veg mellom bopel og undervisningssted. Det må forventes at elevene går en rimelig avstand til holdeplass»



Figur 1 Nettverksanalyse av avstand fra Hunndalen ungdomsskole og skolekretsene som ungdomsskolen skal dekke. Kart utarbeidet av Norconsult. Hunndalen ungdomsskole, mobilitetsplan, 25.11.2021.

Om trafikkfarlig skoleveg står følgende:

«Elever som har særlig farlig eller vanskelig skoleveg har rett til gratis skyss uten omsyn til veglengda. Kommunen har avgjørelsesmyndighet i saker om fri skoleskyss når skolevegen er særlig farlig eller vanskelig og avstanden mellom bopel og skole er under 2 km for elever i 1. trinn, og er under 4 km for elever i 2.-10. trinn.»

Trafikkfarlige skoleveger

Trafikkfarlig skoleveg – Kopperud

Det er ingen skoleveger i Kopperud som er definert som trafikkfarlig, bortsett fra langt opp i Dalborgvegen, som for eksempel Dalborgvegen 209.

Ved oppstart av den nye ungdomsskolen i Hunndalen kan flere ha Kalkvegen og Sveumvegen som skoleveg. Disse vil bli definert som svært trafikkfarlig skoleveg.

Trafikksfarlig skoleveg – Vardal

De fleste som har trafikksfarlig skoleveg på Vardal, har skolevei som er over 4 km lang og har rett til skoleskyss.

- Grytbakka er svært trafikksfarlig skolevei, fartsgrense 80 km/t – uten gang og sykkelvei.
- Grytevegen.

Foreldrekjøring

Det er mange som kjører barna sine til skolen. Dette har i dag blitt et problem. Det gir en utrygg vegsituasjon rundt skolen, som videre fører til at flere kjører barna. For å snu denne situasjonen er det viktig å involvere foreldrene.

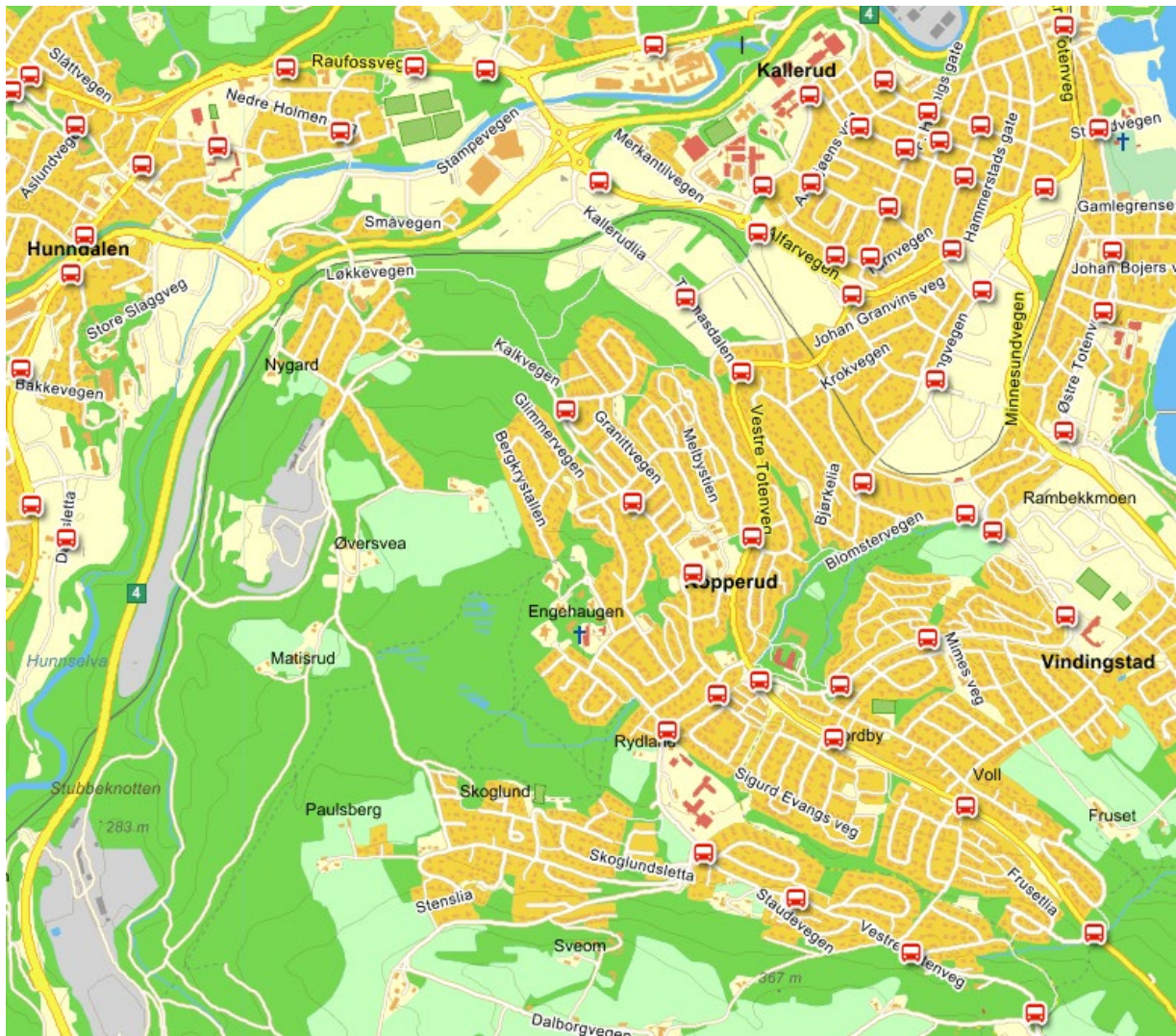
- Hvordan få ned foreldrekjøringen?
- Hvordan gjøre det trygt - droppsoner?
- Hva er problemene i forhold til trafiksikkerheten?
- Hva må til for at foreldre er trygg på at barna kan ferdes trygt til skolen?

Skolebusstilbudet

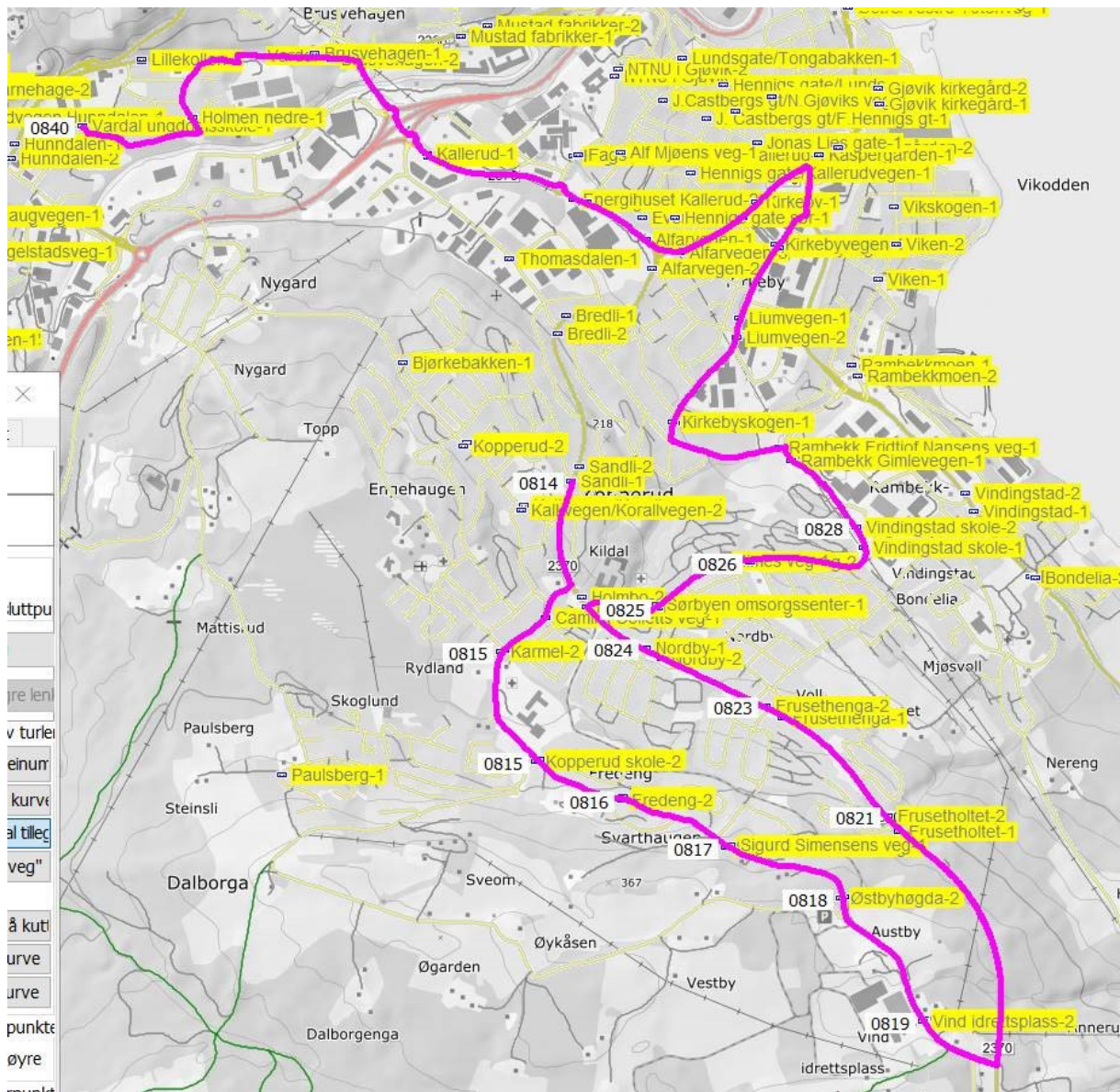
Inneværende skoleår er det ingen på Kopperud ungdomsskole som har rett på skoleskyss. Ved sammenslåing av Kopperud og Vindingstad skolekrets vil det bli flere elever som har rett på dette. Skolebussrutene vil i den anledning måtte endres. Det er mulig det må opprettes nye bussholdeplasser og at noen eksisterende bussholdeplasser på oppgraderes. Innlandstrafikk har et lovpålagt ansvar for skoleskyssstilbudet for de som har krav på det. Det er derfor viktig å involvere Innlandstrafikk så tidlig som mulig, for å starte planleggingen av et godt skoleskyssstilbud.

Et godt busstilbud kan være med på å gjøre det mer attraktivt å ta bussen, og dermed være med på å redusere foreldrekjøringen.

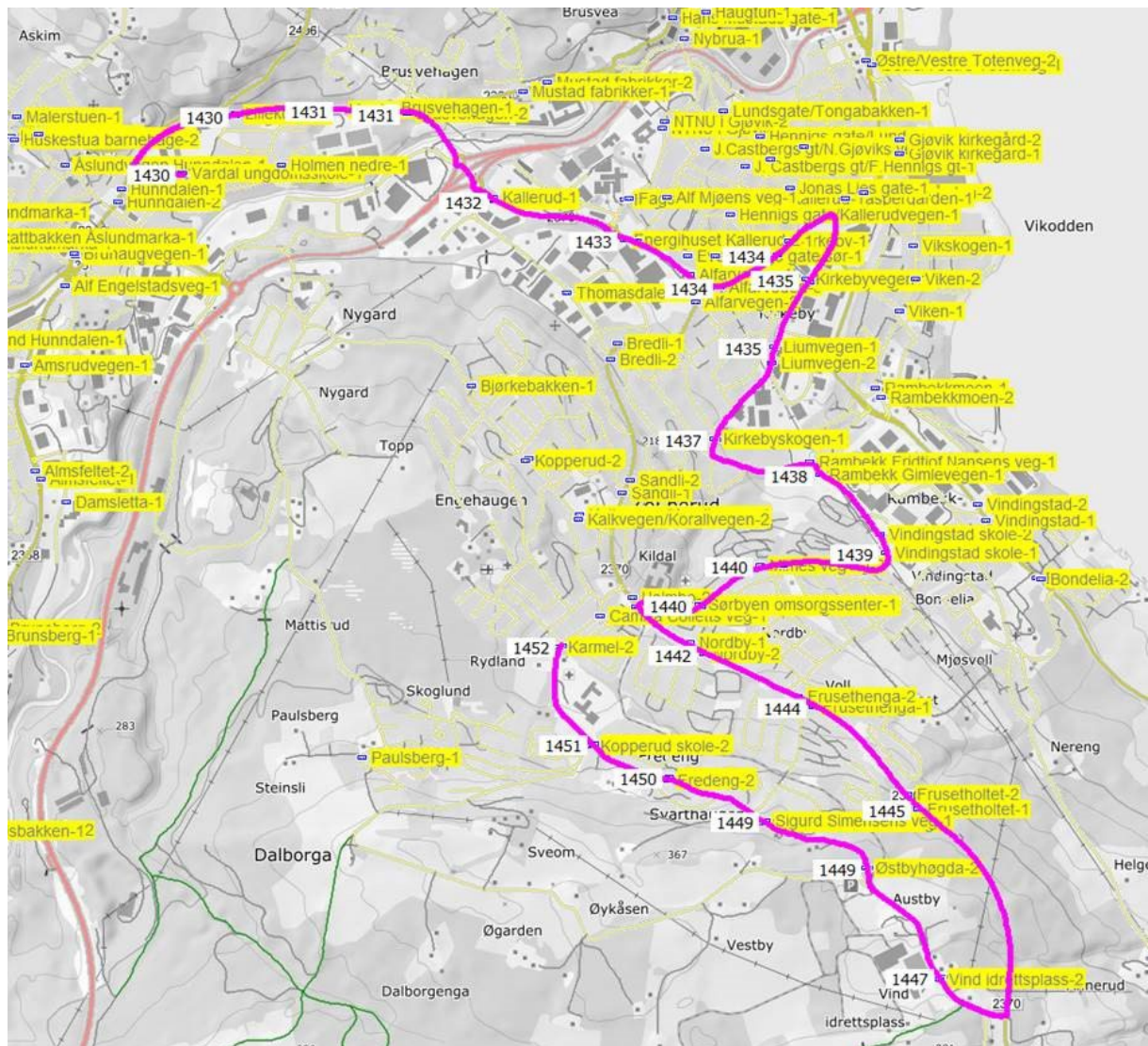
Skolebussrutene er en vanlig rutebuss. Det vil si at alle har mulighet til å benytte seg av busstilbud. I en slik situasjon kan skoleelever, som i utgangspunktet ikke har rett på skolebuss, kjøper busskort og ta bussen. Skolebussen kan da bli full, og de som har krav på skyss får ikke plass. I slike situasjoner har det blitt satt opp en ekstra buss.



Figur 2 Oversikt over bussholdeplasser.



Figur 3 Bussrute til Vardal ungdomsskole ved skolestart i dag



Figur 6 Bussrute til Vardal ungdomsskole ved skoleslutt i dag

Hvor kommer ungdommen til å gå?

Mennesker flest velger gangforbindelser som er kortest og raskest. Basert på dette kan man ta utgangspunkt i at elever som bor på østsiden av Kalkvegen vil gå igjennom Thomasdalen. De som bor på vestsiden av Kalkvegen vil stort sett gå Kalkvegen eller stien ned, og krysse planovergangen ved Nygårdstasjon.

Etter en befarings i området, for å kartlegge muligheten til å geleide ungdommen til underganger under jernbanen sørvest for planoverganger, var det ingen tydelig løsning på dette. Planovergangen kommer til å være den raskeste veien å gå for å komme seg til skolene, og utpeker seg derfor som gangforbindelsen flest kommer til å bruke.

Barnetråkkregistreringene, gjennomført i Hunndalen 2022, viser at det er noen få elever som går over ved Nygård stasjon i dag. Det er viktig å bemerke seg fra denne registreringen at

elevene velger å fortsette videre ned Nygardsbakken, og ikke ned mot Lilleengvegen. Lilleengvegen oppleves trolig som en lengre veg og blir derfor valgt bort.

Det er større sjanse for å få ungdommen som kommer fra Sveumvegen til å gå undergrunnen. Men også her kan det være stor sjanse for at ungdommen velger å ta vegen mot planovergangen. Undergangen ligger slik til at det kan oppfattes som en liten omvei.

Fra barnetråkkregistreringen har det blitt registrert veger som oppleves som utrygg. For å få en oversikt over dette må man se i rapporten for barnetråkkregistreringen for Hunndalen 2022. Det er viktig å ta med seg funnen fra denne.

I figur 3 kan man se de ulike mulige forbindelsene mellom Kopperud og Hunndalen. Figuren viser kun hovedferdselsårene. Det er derfor mange forbindelser inn til disse ferdelsårene, som ikke vises. Den viser hvilke forbindelser som:

- er trygge og har gangfelt
- er trygge men mangler gangfelt
- mangler gangfelt – og kan kategoriseres som utrygge
- planlagt å oppgraderes med gangfelt
- karakteriseres som trafikkfarlig skoleveg
- mulig framtidig gangforbindelse

Figur 3 ligger vedlagt.

Raufossvegen

Raufossvegen igjennom Hunndalen er en høyt trafikkert veg med en ÅDT på 5400-6600 hvorav 7-10 % er lange kjøretøy (SVV, vegkart). Vegen har på vintertid trafikk som kjører på fortauet på grunn av smal veg og utfordringer med isskråkant opp mot fortauskanten. Dette gir en utrygg og uheldig situasjon. For å forbedre trafikksituasjonen kan man:

- bygge en undergang under Raufossvegen sør for Vardal ungdomsskole
 - o Det er allerede en undergrunn, men den ligger like nord for ungdomsskolen, og blir lite brukt da det blir en omveg for de fleste å gå der.
- regulere trafikken gjennom Hunndalen – forhindre at tungtransporten går igjennom Hunndalen.

Krav om sikring/sanering av planovergangen ved Nygård stasjon

I kommuneplanen er det krav om å vurdere om planoverganger skal sikres eller saneres ved utbygging av områder som vil generere trafikk over en planovergang, jf. §8-2. Dette kravet vil bli utløst ved utbygging av skoleområdet, som vil generere trafikk over ved planovergangen ved Nygård stasjon. Videre i kommuneplanen er det krav til opparbeidelse av konkrete tiltak ved jernbaneovergangen ved Nygård stasjon, jf. § 5-2.

§ 8-2 Trafikksikkerhet. Retningslinje punkt 3:

«3. Ved regulering av nye byggeområder i nærheten av jernbanelinje, skal planoverganger registreres og vurderes sikret/sanert. Dette gjelder bl.a. for byggeområde for bolig på Løkken skog som ligger øst for Nygård stasjon.»

§ 5-2 Rekkefølgekrav til konkrete utbyggingsområder:

«b) Før kommunen kan gi ferdigattest/brukstillatelse for nye boliger innenfor boligområde B4 Nygard skal følgende tiltak være opparbeidet:

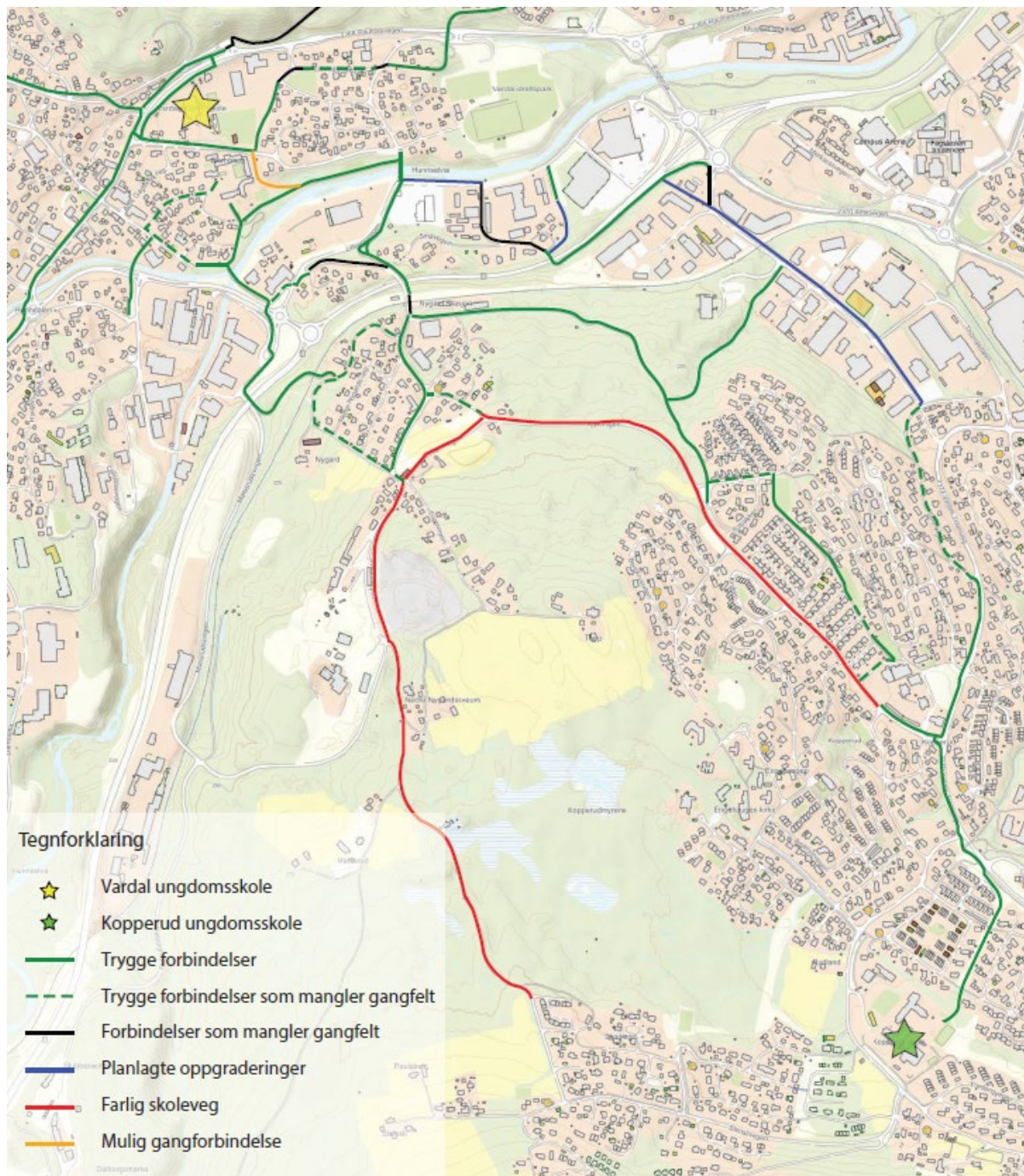
- *fartsdump i Nygardsbakken på sørsiden av jernbaneovergangen, og markering/skilting av fotgjengerovergang.*
- *skilting for gående og syklende ved Nygard slik at de blir orientert om plassering av planfri kryssing i kulvert under Gjøvikbanen.»*

Oppsummering

Det som er viktig å ta med seg i det videre arbeidet med ny ungdomsskole i Hunndalen knyttet til trygg skoleveg er:

- Involvering av Innlandstrafikk – ved kartlegging og planlegging av ny skolebussrute, og eventuelle ny eller oppgraderinger av bussholdeplasser
- Vurdere oppgradering av:
 - Trafikksikre skoleveger:
 - Kalkvegen
 - Sveumvegen
 - Dalborgvegen – langt oppi
 - Grytbakka
 - Grytevegen
 - Farlige vegkryss:
 - Lilleengvegen – Lillekollvegen – Plassvegen
 - nedre holmen veg – Lillekollvegen
 - Lilleengvegen – Nygardsbakken
 - Åsvegen - Odnesevegen
 - Kryssing av Raufossvegen ved Vardal ungdomsskole
 - Forbindelser
 - Møllevegen
 - Nygardsbakken fra planovergangen og ned til krysset ved Lilleengvegen
 - Åsvegen
- Foreldrekjøring – hvordan redusere og lage en sikker trafiksituasjon ved skolen
- Krav knyttet til planovergangen ved Nygård stasjon, jf. §§ 5-2 og 8-2. Se på muligheten til å geleide elever til undergangen.

- Ta med seg funnene fra barnetråkkregistreringen gjennomført på Vardal ungdomsskole og Blomhaug barneskole 2022.



Figur 7 Forbindelser Kopperud - Hunndalen