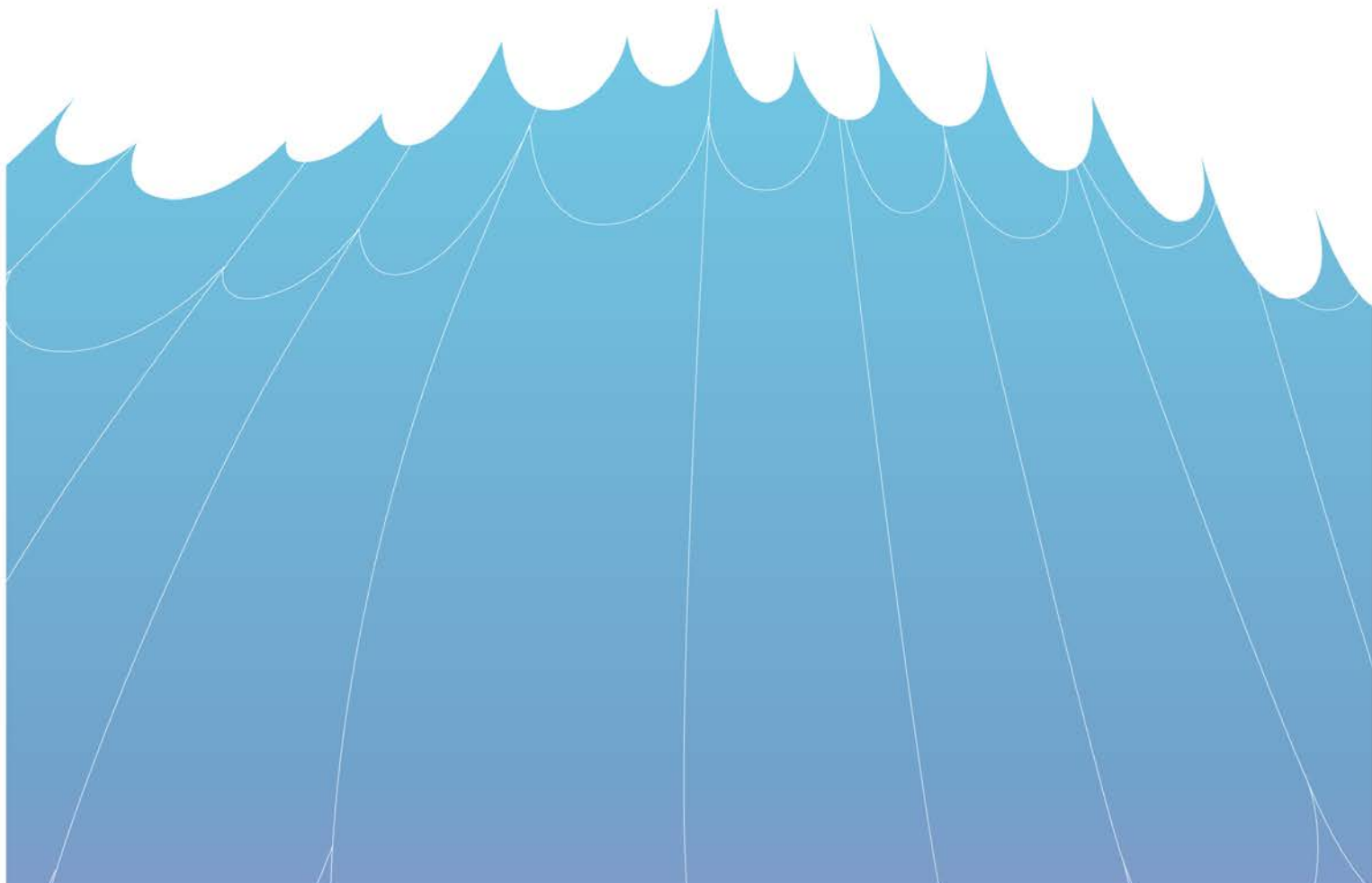


# Veileder ved bekymring for radikalisering, hatkriminalitet og voldelig ekstremisme

FRA BEKYMRING TIL HANDLING



GJØVIK KOMMUNE



# Hvordan forebygge og håndtere radikalisering, hatkriminalitet og voldelig ekstremisme

## Innhold

1. Om veilederen
2. Inf om taushetsplikt
3. Om forebygging og tidlig innsats
4. Definisjoner
5. Hva gjør jeg ved bekymring - Gjøvik modellen
6. Mulige bekymringstegn
7. Mulige risiko- og beskyttelsesfaktorer
8. Mulige tiltak - arenaer/instanser

## Vedlegg

- A. Her kan du få råd og veiledning
- B. Nettsider
- C. Samtale verktøy
- D. Mer om taushetsplikten

# 1.

## Om veilederen

Veilederen beskriver en handlingsløype fra bekymring til handling. Den inneholder kunnskap om bekymringstegn, om risiko- og motivasjonsfaktorer, om hva man gjør når bekymringen oppstår og hvilke tiltak som kan settes inn.

Veilederen skal være et verktøy for å forebygge all form for voldelig ekstremisme det være seg politisk og/eller religiøs motivert ekstremisme og er rettet inn mot både barn, unge og voksne.

I første omgang er veilederen tiltenkt ansatte i skole, barnevern, helse, fritid, politi m.m. som jobber med ungdom. Ansatte i kommunen og politiet har plikt til å forebygge og avverge alvorlige lovbrudd, herunder voldelig ekstremisme.

Den er også rettet mot sivilsamfunnet for øvrig. Det kan være foresatte, familiemedlemmer, venner, naboer, kollegaer og/eller noen i foreninger, menigheten eller fritidsarenaen som er bekymret over økende grad av radikaliserings hos en ungdom/voksen.

Når du har drøftet bekymringen med kollegaer og din leder, må dere vurdere om andre etater skal ha bekymringsmelding eller om andre etater skal kontaktes for samarbeid. Bekymringen følges om nødvendig opp med en avklaring før det eventuelt settes inn relevante, forebyggende tiltak.

I veilederen finner du først litt fakta, dvs. aktuelle definisjoner, begreper, handlingsplaner, litteratur, lenker, kontaktpersoner m.m. Du finner også tips om *bekymringstegn, avklaring og mulige tiltak*.

Det benyttes i hovedsak kjente tiltak og tjenester innenfor skole, barnevern, helse, kultur og fritid, NAV, kriminalomsorg, politi m.m. Dialog, råd- veiledning og oppfølgingsamtaler med den unge må tilpasses utfordringene, situasjonen og relasjonene til den unge. Alvorlige bekymringer meldes av lokalt politi til Politiets sikkerhetstjeneste (PST).

## 2.

### *Informasjons- og taushetsplikt, samtykke og plikt til å avverge lovbrudd (strl.§ 139)*

Lov- og regelverk for samarbeid, informasjon, lagring av informasjon m.m. gjelder. Regler for sensitive person- opplysninger kan være relevante. Unges politiske eller religiøse oppfatning er å anse som en sensitiv person- opplysning, jf Personopplysningsloven § 2 (lov nr. 32/2000). Et samarbeid bør bygge på samtykke fra den unge, eventuelt den unges foreldre eller foresatte. Minner om plikten til å avverge alvorlige lovbrudd.

**Avvergelsesplikten** (strl § 139) Med bot eller fengsel inntil 1 år straffes den som unnlater å anmelde til politiet eller på annen måte å søke og avverge en straffbar handling eller følgene av den, på et tidspunkt da dette fortsatt er mulig og det fremstår som sikkert eller mest sannsynlig at handlingen vil bli eller er begått. Avvergingsplikten gjelder uten hensyn til taushetsplikt

## 3.

### *Om forebygging og tidlig innsats*

Det er viktig å bygge arbeidet med å forebygge radikaliseringsprosess, hatkriminalitet og voldelig ekstremisme på de samme grunnprinsipper som generell forebygging av kriminalitet. En inkluderende by der alle har mulighet for deltakelse ut fra sine egne ressurser og interesser, vil virke forebyggende både på sosial utstøting, marginalisering og kriminalitet.

Et inkluderende arbeids- og samfunnsliv er i tråd med vedtatte mål for Gjøvik kommune og skal prege alle kommunens aktiviteter. Blant annet kan nevnes kommunens storsatsing på tidlig innsats og relasjonskompetanse for alle som arbeider med barn og unge i Gjøvik kommune.

Barn, unge og voksne som opplever å bli sett, hørt og møtt hver dag i et inkluderende miljø der de opplever tilhørighet og egenverdi, vil stå godt rustet i møte med ulike utfordringer i livsløpet.

Tidlig innsats krever kunnskap om risikofaktorer og kunnskap om tegn på radikaliseringsprosess. Ved å gripe inn tidlig i en radikaliseringsprosess, vil man kunne øke sannsynligheten for å lykkes og snu en uheldig utvikling. Det er viktig at det forebyggende arbeidet gjøres på en

måte som ikke bidrar til stigmatisering og generalisering på bakgrunn av kjønn, etnisitet, religion eller sosioøkonomisk status. Radikalisering er en uforutsigbar og dynamisk prosess hvor mange faktorer spiller sammen.

## Definisjoner og sentrale begrep

### Avradikalisering

Avradikalisering er en prosess som under gitte forutsetninger kan føre til at en person i mindre grad aksepterer bruk av vold for å nå politiske, ideologiske og religiøse mål.

### Hatkriminalitet

Voldelig ekstremisme er hatkriminalitet. Hatkriminaliteten kan også omfatte trusler, skadeverk m.m. Hendelsen i regjeringskvartalet 22.juli 2011 og drapet på Benjamin Hermansen på Holmlia i 2001 er de meste alvorlige hatkriminalitetssakene i Norge i nyere tid.

Begrepet "ekstrem" refererer i denne sammenheng til holdninger til bruk av vold. En ekstrem person er således en person som aksepterer bruk av vold for å nå politiske mål. "Ekstremisme" henspeiler derfor kun på valg av virkemidler og ikke på politiske mål. Med "radikalisering" menes her den prosess der en person i økende grad aksepterer bruk av vold for å oppnå politiske mål. Slik sett vil radikalisering kunne representere en prosess som under gitte forutsetninger, vil kunne utvikle seg til ekstremisme.

### Nettekstremisme

Radikalisering og voldelig ekstremisme på internett. Nettekstremismen består i å fremme ekstreme ideologier og ytringer på internett, som kan rammes av straffeloven § 135 om diskriminerende og hatefulle ytringer.

### Radikalisering

Radikalisering er en prosess som under gitte forutsetninger kan føre til at en person i økende grad aksepterer bruk av vold for å nå politiske, ideologiske og religiøse mål. Prosessen kan være svært kompleks med mange faktorer som spiller inn eller en mer enkel prosess hvor noen få faktorer blir avgjørende.

### Voldelig ekstremisme

Med voldelig ekstremisme menes personer og organisasjoner som er villige til å bruke vold for å nå sine politiske, ideologiske eller religiøse mål. Den voldelige ekstremismen kan være relatert til høyreekstremisme, venstreekstremisme, ekstrem islamisme m.m.

## 5.

### Hva gjør jeg ved bekymring

#### Privatperson

Er du privatperson og er bekymret for økende grad av radikaliserings hos en venn, en nabo, en kollega, et barn, en forelder, øvrig familie-medlem, noen i din forening, menighet eller i fritidsarenaen kan du gjøre følgende:

#### Ta bekymringen på alvor

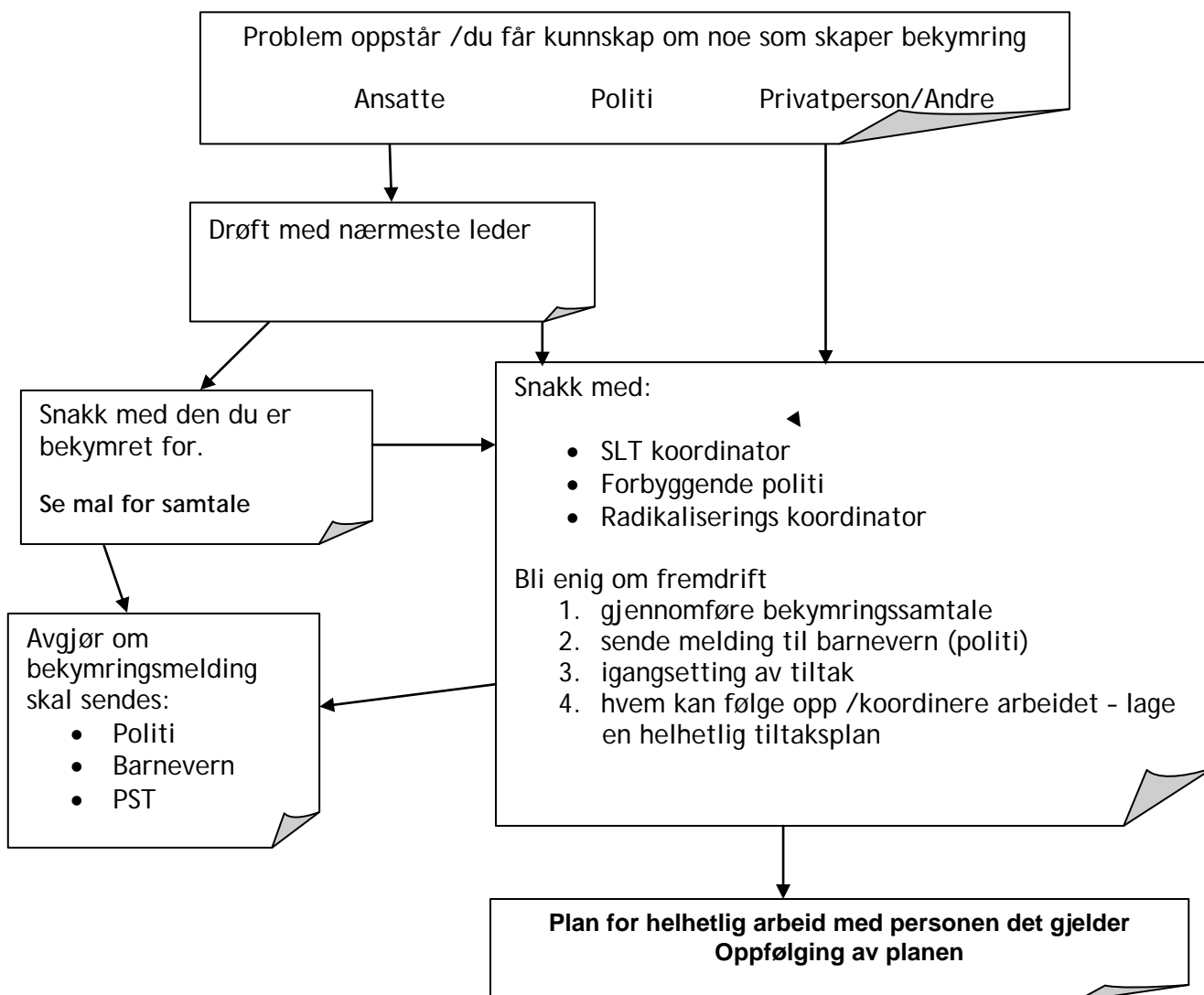
Gjør klart for deg selv hva du er urolig for og tenk gjennom hva du trenger for å redusere din egen uro. Ta ansvar for din bekymring.

#### Rådfør deg med fagfolk

Rådfør deg med politi/Alarmtelefonen, eller andre fagfolk, ved fortsatt bekymring. Du kan også velge å være anonym.

#### Ansatt i kommunen

Er du ansatt i Gjøvik kommune og møter barn, unge eller voksne som du er bekymret for, skal du følge handlingsløypen nedenfor:



## Mulige bekymringstegn

Intensjoner og motivasjon for radikaliserings og ekstremisme er ofte sammensatt: Provosere og utfordre, få oppmerksomhet for egen del og saken. Få bekreftelse og finne venner, sosiale nettverk og identitet. Søker trygghet og støtte. Ungdomsopprør/ulovlige aksjoner, spenning, status og makt. Moralsk sjokk, reaksjon på krig, overgrep, undertrykkelse, fattigdom m.m.

Stort engasjement knyttet til innvandring og flyktninger, ønsker endringer - eller å gi støtte. Press/motivasjon/påvirkning som tar utgangspunkt i det transnasjonale familieliv og nettverk.

Det finnes ingen fasit i forebyggende arbeid. Det er snakk om sammensatt motivasjon og eventuelt flere mulige bekymringstegn. Her er noen tips til mulige bekymringstegn eller signaler. Listen er ikke utfyllende:

### BEKYMRINGSTEGN

#### UTTALELSER/YTRINGER

Eksempler:

- Intoleranse for andres synspunkter
- Fiendebilder - vi og dem
- Konspirasjonsteorier
- Hat- retorikk
- Sympati for absolutte løsninger som avskaffelse av demokrati
- Legitimerer vold
- Trusler om vold for å nå politiske mål.

#### INTRESSER/UTSEENDE/SYMBOLBRUK

Eksempler:

- Appellerer til og søker etter ekstremistisk materiale på nett.
- Endrer utseende, klesdrakt m.m.
- Benytter symboler knyttet til ekstremistiske idealer og organisasjoner.
- Slutter på skolen, med fritidsaktiviteter m.m.

#### AKTIVITETER

Eksempler:

- Opptatt av ekstremisme på internett og sosiale medier
- Deltar på demonstrasjoner og voldelige sammenstøt med andre grupper
- Bruker trusler og vold som følge av ekstremisme
- Hatkriminalitet
- Reisevirksomhet som kan føre til økt radikaliserings og kontakt med ekstremister

#### VENNER OG SOSIALE NETTVERK

Eksempler:

- Endrer nettverk og omgangskrets
- Omgås med personer og grupper som er kjent for ekstremisme
- Omgås i grupper der det utøves trusler vold og/eller annen kriminell virksomhet
- Medlem i ekstremistiske grupper, nettverk og organisasjoner



7.

## Mulige risiko- og beskyttelsesfaktorer)

	RISIKOFAKTORER	BESKYTTENDE
<b>PERSONLIGE FAKTORER</b>	<ul style="list-style-type: none"> <li>• Marginalisert/diskriminert</li> <li>• Mangler tilhørighet/søker tilhørighet</li> <li>• Skolerelaterte problemer</li> <li>• Psykiske problemer</li> <li>• Mangler kunnskap</li> <li>• Traumatiske opplevelser</li> <li>• Søkende etter svar</li> <li>• Individuell sårbarhet</li> <li>• Betrakter seg selv som offer</li> <li>• Mangler selvkontroll/ impulsiv</li> </ul>	<ul style="list-style-type: none"> <li>• Reflektert ungdom.</li> <li>• Skoleflink</li> <li>• Hobbyer eller aktiv i idrett</li> <li>• Mestringsfølelse</li> <li>• Robust</li> <li>• Opplevelse av mening</li> <li>• Selvtillit</li> <li>• Livskvalitet</li> <li>• God helse</li> </ul>
<b>FAMILIEMESSIGE FAKTORER</b>	<ul style="list-style-type: none"> <li>• Påvirkning av transnasjonalt familieliv og nettverk</li> <li>• Dårlig samspill i familien</li> <li>• Foreldre som sliter i foreldrerollen</li> <li>• Sosiale problemer i familien</li> <li>• Psykiske problemer i familien</li> <li>• Rusmisbruk</li> <li>• Fattigdom eller arbeidsledighet</li> <li>• Vold eller annen omsorgssvikt</li> <li>• Ekstreme sympatier hos venner, familie</li> </ul>	<ul style="list-style-type: none"> <li>• Ressurssterk familie</li> <li>• Høy sosioøkonomisk status</li> <li>• Støttende foreldre</li> <li>• God kommunikasjon og samspill</li> </ul>
<b>SOSIALE FAKTORER</b>	<ul style="list-style-type: none"> <li>• Lav sosial status</li> <li>• Mangler tilhørighet/søker tilhørighet</li> <li>• Marginalisert ungdom</li> <li>• Opplevd diskriminering</li> <li>• Negativ påvirkning av venner</li> <li>• Liten/ingen deltakelse i sosiale felleskap</li> <li>• Arbeidsledig</li> <li>• Livsstil som omfatter kriminalitet</li> <li>• Utrygt lokalområde</li> </ul>	<ul style="list-style-type: none"> <li>• Positiv påvirkning av venner</li> <li>• Er i arbeid.</li> <li>• Går på skolen</li> <li>• Prososiale venner</li> <li>• Deltakelse i storsamfunnet</li> <li>• Deltakelse i organiserte eller/ og uorganiserte aktiviteter.</li> <li>• Trygt lokalområde</li> </ul>
<b>MOTIVASJONS - FAKTORER</b>	<ul style="list-style-type: none"> <li>• Behov for felleskap</li> <li>• Anerkjennelse</li> <li>• Spenning</li> <li>• Beskyttelse</li> <li>• Ekstremistiske forbilder</li> <li>• Føler at ens religion, kultur, land, nasjon m. m. er under angrep</li> </ul>	
<b>IDEOLOGISKE OG KULTURELLE FAKTORER</b>	<ul style="list-style-type: none"> <li>• Politisk debatt - kulturell identitet</li> <li>• Misnøye med sosial og økonomisk urettferdighet</li> <li>• Legitimering og rettferdiggjøring av vold for å nå mål</li> <li>• Sympati for absolutte løsninger som avskaffelse av demokrati.</li> <li>• Konspirasjonsteorier</li> </ul>	<ul style="list-style-type: none"> <li>• Forståelse for demokrati, valgfrihet, toleranse og respekt for mangfold.</li> <li>• Kritisk til kilder og informasjon</li> </ul>

## 8.

### *Mulige tiltak - arenaer/instanser*

Det kan benyttes en rekke metoder, tiltak og tjenester innenfor ulike sektorer og på tvers av forvaltningssystemer i arbeidet med å forebygge kriminalitet. Disse kan også anvendes for å forhindre en negativ utvikling hos den radikaliserede. Her nevnes noen av de arenaene og tiltakene som kan settes i gang for å snu en negativ utvikling.

#### Samarbeid mellom tjenester og sektorer

Oppvekstområdet: skoler, barnehage, pedagogisk psykologisk tjeneste, barnevern, tverrfaglig familieteam, skolehelsetjeneste, ungdomskontakter, Ungdommens hus, Ung i Gjøvik

NAV: ungdomsteam, flyktningetjenesten

OT: oppfølgingstjenesten for videregående skole

Politi: forbyggende enhet, radikaliseringskoordinator, PST

Konfliktrådet

#### Ansvarsgruppe/Individuell plan

For personer med sammensatte behov fra ulike kommunale tjenester kan en ansvarsgruppe etableres.

Tiltak og tjenester kan med fordel samles i en individuell handlingsplan.

#### Trivselsmodell

Kommunen har en modell for kartlegging og vurdering av det enkelte barn/ den unges trivsel. Den kan med fordel bruk i denne sammenheng også.

#### Dialog som metode

Dialog er en sentral metode for å forebygge voldelig ekstremisme.

Dialog som metode er godt kjent fra kriminalitetsforebyggende arbeid blant barn og unge - i kommune og politi. Dialog gir gode relasjoner, forståelse og respekt, som igjen sikrer god forebygging, endring og trygghet - uten ekstremisme.

#### Bekymringsamtalen

Bekymringsamtalen er mye benyttet av politiet i arbeidet med unge lovbrøyttere. Bekymringsamtalen blir også, i en videreutviklet utgave, benyttet i arbeidet med å forebygge voldelig ekstremisme. Politiet i Gjøvik kan gjennomføre samtalene alene, i samarbeid

med Gjøvik kommune og/eller andre instanser. Du kan lese mer om bekymringssamtalen i en veileder fra Politidirektoratet

### Megling og forsoning

Konflikter og overgrep bør følges opp med megling og forsoning mellom partene gjennom gatemegling, konfliktråd m. m.

### Foreldre veiledning

Gjøvik kommune har etablert et bredt tilbud innen foreldre - veiledning. Tverrfaglig familieteam står for det mer dyptgående tilbudet, men helsestasjonstjenester, ungdomskontakten, barnevern, barnehager og skoler gir også veiledning til foreldre.

### Ungdom: Oppfølgingstjenesten(OT), NAV og Ungdomsavdelingen

Ungdom som har droppet ut av videregående skole eller er i ferd med dette, har rettigheter hos den fylkeskommunale oppfølgingstjeneste (OT) og vil bli fulgt opp hos NAV og Ungdomsavdelingen.

**Familierådslag:** Er en alternativ beslutningsform der familiens egne kunnskaper, ansvar og innsatsmuligheter får en stor plass. Familierådslag kan betraktes som en «plog» for å prøve ut nye veier i samhandlingen mellom familien og barnevernet.

**Nettverksmøte:** Er et tilbud til familier som er i en vanskelig fase i livet. En samler nettverket til et møte hvor en er opptatt av å tenke her og nå og framover. Forslag til løsninger som kommer fram i møtet kan familien som trenger hjelp, ta med seg eller forkaste. Målet er at hverdagen for familien skal bli bedre ved at nettverket stiller opp.

### Stormøte:

Til stormøte inviteres de som er direkte eller indirekte berørt av en hendelse eller konflikt. Hensikten er at de påklagede forstår hvilke konsekvenser deres handlinger kan ha for andre mennesker, for dem selv og samfunnet generelt.

Møtet har til hensikt å reparere skader, fysisk og psykisk, samt bidra til at påklagede kan reintegreres etter at han/hun har tatt ansvar og gjort opp for seg. Møtet avsluttes med at partene kommer frem til en avtale. Det kan være en avtale om erstatning, arbeidsavtale eller forsoningsavtale.

I forkant av et stormøte har alle vært innkalt til en for- samtale.

### Ulike aktivitet- og fritidsgrupper:

Det finnes ulike aktivitet- og fritidsgrupper for utsatte ungdom i regi av Ungdomsavdelingen.

## A. Her kan du få råd og veiledning

Politiet v/radikaliseringsskordinator Roger Øverhaugen.....	91511914
SLT-kordinator .....	
Barneverntjenesten i Gjøvik kommune.....	61189500
Alarmtelefonen for barn.....	116111
Politiet i Vest-Oppland.....	61151300
PST (Politiets sikkerhetstjeneste).....	61151300

(Be om å bli satt over til PST)

## B. Nettsider

Den nasjonale handlingsplanen mot radikaliserings og voldelig ekstremisme

[https://www.regjeringen.no/contentassets/6d84d5d6c6df47b38f5e2b989347fc49/handlingsplan-mot-radikaliserings-og-voldelig-ekstremisme\\_2014.pdf](https://www.regjeringen.no/contentassets/6d84d5d6c6df47b38f5e2b989347fc49/handlingsplan-mot-radikaliserings-og-voldelig-ekstremisme_2014.pdf)  
[www.radikalisering.no](http://www.radikalisering.no)

Nasjonale veileder for forebygging av radikaliserings og voldelig ekstremisme 2015:  
*veilederen på radikaliserings.no*

Nettsiden er for deg som ønsker hjelp, råd eller kunnskap om radikaliserings og voldelig ekstremisme:

<http://www.regjeringen.no/nb/sub/radikaliserings/forside.html?id=663759>

Forebygging av radikaliserings og voldelig ekstremisme på internett | Rapport

Du finner rapporten fra Politihøgskolen (2013:1) her:  
[http://brage.bibsys.no/politihs/bitstream/URN:NBN:-no\\_bibsys\\_brage\\_43577/1/forebygging\\_av\\_radikaliserings.pdf](http://brage.bibsys.no/politihs/bitstream/URN:NBN:-no_bibsys_brage_43577/1/forebygging_av_radikaliserings.pdf)

Tilgjengelige, tøffe og trygge?

Forebygging av kriminalitet på internett | Rapport

<http://www.salto.oslo.kommune.no/getfile.php/Salto%20%28PROSJEKT-SALTO%29/Internett%20%28PROSJEKT-SALTO%29/Dokumenter/Rapport%20Nett%20er%20fett-%20Redd%20Barna-SaLTo.pdf>

Alvorlige hendelser i utdanningsinstitusjoner | Veileder

Utdanningsdirektoratet og Politidirektoratet ga høsten 2013 ut veilederen Alvorlige hendelser i barnehager og utdanningsinstitusjoner. Veiledning i beredskapsplanlegging. I veilederen defineres en alvorlig hendelse som en tilsiktet hendelse der våpen eller annen form for vold brukes eller trues med å tas i bruk. Du finner veilederen her:  
[http://www.udir.no/Upload/Laringsmiljo/Beredskap/UDIR\\_Veileder%20Alvorlige%20skolehend\\_web.pdf](http://www.udir.no/Upload/Laringsmiljo/Beredskap/UDIR_Veileder%20Alvorlige%20skolehend_web.pdf)

Det kan skje igjen | Rapport

Rapporten kommer med forslag til hvordan skolen systematisk og helhetlig kan arbeide mot rasisme, antisemittisme og diskriminering på bakgrunn av elevens etniske, religiøse eller kulturelle tilhørighet. En arbeidsgruppe nedsatt av Kunnskapsdepartementet la fram rapporten i 2011. Du finner rapporten her:  
[http://www.regjeringen.no/upload/KD/Vedlegg/Grunnskole/Eidsvagutvalget/Eidsvag\\_rapport\\_Det\\_kan\\_skje\\_igjen.pdf](http://www.regjeringen.no/upload/KD/Vedlegg/Grunnskole/Eidsvagutvalget/Eidsvag_rapport_Det_kan_skje_igjen.pdf)

Radikaliserings blant unge muslimer i Norge | En antologi

Minotenk (minoritetspolitisk tenketank )gav i 2014 ut en antologi som gir en enkel og oppdatert

innføring i tema radikaliserings og voldelig ekstremisme med et islamistisk fortegn og noen verktøy til forebygging. Denne antologien finner du her:

[http://minotenk.no/wp-content/uploads/2015/05/radikaliserings\\_web\\_singles.pdf](http://minotenk.no/wp-content/uploads/2015/05/radikaliserings_web_singles.pdf)

## C. Samtaleverktøy - slik går du i dialog

Det kan være utfordrende å snakke med personer som er eller er i ferd med å bli radikaliserede. Derfor er det viktig å forberede seg godt, slik at ikke frykt for å gjøre feil blir et hinder for å ta samtalen.

Den som står nærmest til å ta samtalen er den som identifiserer bekymringen. Det kan være en lærer, helsesøster, ungdomsarbeider eller andre i førstelinjetjenesten som har direkte kontakt med ungdom.



*Det er viktig å legge til rette for en god atmosfære, slik at det blir enklere å skape tillit og et godt samarbeidsklima.*

Mange i førstelinjetjenesten har mye kompetanse på bruk av ulike samtaleverktøy. Det finnes mye god faglitteratur på dette området. Gjennom denne veilederen ønsker vi å gi et lite innblikk i hvordan man kan gå fram i samtaler som omhandler bekymring for radikaliserings.

Den første samtalen skal ha som formål å sjekke ut om det er fare for at personen er i en radikaliseringsprosess, og hvor langt den i tilfelle er kommet. Så må du vurdere, eventuelt sammen med andre, behov for oppfølging og hvem som i tilfelle vil være den rette instans til å gjøre dette.

## Før samtalen

Ved den avtalte samtalen må førstelinjetjenesten innhente tilstrekkelig relevant informasjon for å kunne vurdere hvordan en best kan håndtere saken videre. Det er viktig å gjøre de undersøkelser som er mulig om personen i forkant av samtalen. Disse bør omfatte familieforhold, vennekrets/nettverk osv. slik at du/dere er godt forberedt. Avhengig av hvem som tar samtalen og omstendighetene rundt, bør dere avklare hvem som eventuelt bør være med under samtalen; foreldre/foresatte, barnevern, annen tillitsperson og eventuelle behov for tolk o.l.

## Innledning til samtalen

Det er viktig å legge til rette for en god atmosfære, slik at det blir enklere å skape tillit og et godt samarbeidsklima. Det er fint å starte med å småprate litt om vær og vind, og gjennom dette finne ut hvilket kognitivt nivå du skal legge samtalen på. Det er viktig å tilpasse språket slik at du ikke snakker for vanskelig eller for enkelt/banalt. [Vær bevisst din egen oppfatning](#) av personen du skal snakke med og målet med samtalen.

## Underveis i samtalen

Hovedfokuset skal være å stimulere til refleksjon hos den bekymringen gjelder. Bruk derfor åpne spørsmål og vis interesse rundt hvem personen er, hvilke nettverk han/hun har, hvordan han/hun fungerer på skole/jobb, med venner, familie, fritidsaktiviteter og interesser.

### Åpne spørsmål

Åpne spørsmål innbyr til refleksjon og utdypende svar og innledes med ordene hva, hvem, hvilke, hvilken, hvordan, hvor, når.

Lukkede spørsmål kan fort avgrense samtalen: - har du... - liker du... - mener du at... gir mulighet til kun å svare ja eller nei.

## Oppsummeringer

Det kan du gjøre ved å si "da hører jeg at du sier..... har jeg oppfattet riktig?" eller "da forstår jeg det som at..... har jeg forstått deg riktig?"

Det er viktig å unngå ideologiske eller religiøse diskusjoner. Det vesentlige er hva slags framtidsutsikter han/hun har for seg selv, og hvordan dette vil påvirke familie og omgivelser.

## Å lytte

[Vis nysgjerrighet ved å lytte aktivt](#). Gjør gjerne oppsummeringer underveis for å forsikre deg om at du får en riktig forståelse av det som blir sagt. La han/hun få god tid til å tenke før han/hun svarer, og legg inn korte pauser. Noen ganger må en som hjelper også tåle å være i stillhet før en går videre.

## Pauser

Beregn god tid til samtalen slik at den ikke bærer preg av hastverk. La han/hun få tid til å tenke seg om og finne sine svar på spørsmålene. Pausene bør imidlertid ikke bli så lange at de føles ubehagelige eller påtatt.

## Fem ting det er viktig å unngå

Det er viktig å være klar over følgende momenter som kan bidra til å lukke samtalen:

1. Spørreordet *hvorfor*. Dette er et ord som provoserer, og som kan sette personen i en forsvarsposisjon og dermed raskt «lukker/slår av» samtalen.
2. Ekspertrollen - Det er viktig å være ydmyk og unngå en dømmende og kritisk holdning som både kan virke provoserende og gi skyldfølelse.
3. Etikettfellen - Vær nøytral og unngå å vise egne meninger og holdninger. De er irrelevante i denne situasjonen.
4. Argumentasjon - I samtalen er det viktig å stimulere til refleksjon hos personen du snakker med. Dette gjøres best ved å stille åpne spørsmål uten å gi uttrykk for egne meninger eller kunnskap.
5. Konfrontasjon - Konfrontasjon bør kun gjøres i form av en klargjøring innledningsvis, hvor du gjør rede for bekymringen og grunnen til behovet for samtalen. All annen konfrontasjon kan virke provoserende på en slik måte at det stopper opp for samtalen.

## D. Mer om taushetsplikt og ansvar

Taushetsreglene skal følges, og i dette ligger det rom for tolkning. Det er viktig at reglene tolkes slik at de fremmer det forebyggende arbeidet gjennom godt tverretattlig og tverrfaglig samarbeid, og likevel ivaretar både personvern og barnets beste.

Ved utveksling og annen håndtering av informasjon om unge mennesker som er i radikaliseringsprosess, gjelder de samme regler for håndtering av personopplysninger som ellers gjelder for tjenestene.

Offentlige tjenestemenn og andre som utfører tjeneste eller arbeid for det offentlige har taushetsplikt etter forvaltningsloven § 13. I tillegg er ulike profesjonsgrupper og ansatte i bestemte deler av tjenesteapparatet underlagt særskilte taushetspliktsregler som kan være strengere enn reglene i forvaltningsloven.

Regler for sensitive personopplysninger kan være relevant. Bl.a. er unges politiske eller religiøse oppfatning å anse som en sensitiv personopplysning, jf Personopplysningsloven § 2, 8) a) (lov nr. 32/2000).

## Avvergeplikten

Alle har en plikt til å avverge nærmere angitte straffbare handlinger. Dette følger av straffeloven § 139. Avvergingsplikt inntreffer når man holder det for sikkert eller mest sannsynlig at den aktuelle straffbare handlingen vil bli eller er begått. I slike tilfeller opphever avvergingsplikten en eventuell taushetsplikt. Det er også straffbart å medvirke til brudd på avvergeplikten, for eksempel ved å overtale noen til ikke å melde fra til politiet.

[Straffelovens paragraf 139 \(Lovdata\)](#)

## Barnevernet

Barnevernets primære oppgave er å sikre at barn og unge som lever under forhold som kan skade deres helse og utvikling, får nødvendig hjelp og omsorg til rett tid. For å kunne utføre denne oppgaven på en best mulig måte er barnevernet på den ene siden avhengig av å kunne innhente, motta og videreformidle opplysninger. På den andre siden er opplysninger i barnevernssaker ofte av personlig og sensitiv karakter. Det er derfor viktig å sikre at disse opplysningene ikke videreformidles i



større grad enn nødvendig, og at de håndteres på en slik måte at hensynet til personlig integritet, personvern og tillit til barnevernet ivaretas. Bestemmelsene om taushetsplikt, opplysningsrett og opplysningsplikt som gjelder for barnevernet bidrar til å sikre at disse til dels motstridende hensynene blir avveid og ivaretatt.

[Mer om opplysningsplikt til barnevernet og barnevernets adgang til å gi opplysninger finner du på:](https://www.regjeringen.no/globalassets/upload/kilde/bld/bro/2006/0003/ddd/pdfv/270272-web_opplysn.pdf)

[https://www.regjeringen.no/globalassets/upload/kilde/bld/bro/2006/0003/ddd/pdfv/270272-web\\_opplysn.pdf](https://www.regjeringen.no/globalassets/upload/kilde/bld/bro/2006/0003/ddd/pdfv/270272-web_opplysn.pdf)

## NAV

Taushetsbelagte opplysninger, som hvorvidt en person mottar tjenester etter loven eller om avgjørelser som er truffet, kan bare gis til andre forvaltningsorganer når dette er nødvendig for å fremme oppgavene til kommunen i NAV, eller for å forebygge vesentlig fare for liv eller alvorlig skade for noens helse. Tilsvarende gjelder for å gi opplysninger om, og eventuelt anmelde, lovbrudd til politiet. Dette er et snevrere unntak enn det som følger av forvaltningsloven, og er begrunnet i behovet for å kunne etablere og beholde et åpent tillitsforhold mellom kommunen i NAV og tjenestemottaker.

- [Rundskriv hovednr. 35 til lov om sosiale tjenester i NAV](#)
- [Lov om arbeids- og velferdslovgivningen \(NAV-loven\), paragraf 7 Taushetsplikt](#)
- [Lov om sosiale tjenester i arbeids- og velferdsforvaltningen, paragraf 44: Taushetsplikt](#)

## Skole

Skolene har et ansvar for å ha kompetent personell som ivaretar, følger opp og melder fra om bekymringer. Tidlig involvering er et sentralt grunnprinsipp. Skolene skal arbeide med forebyggende tiltak, og krav til skolen om elevers rett til et godt psykososialt læringsmiljø skal følges. Dette er nedfelt i [Opplæringsloven § 9a-1](#).

Lover og regelverk for samarbeid, informasjon og lagring av informasjon m.m. gjelder. Regler for sensitive personopplysninger kan være relevant, det vil si at unges politiske eller religiøse oppfatning er å anse som en sensitiv personopplysning, jf. Personopplysningslovens § 2. Et samarbeid bør bygge på samtykke fra den unge, eventuelt dennes foreldre eller foresatte.

## Helse

Offentlige tjenestemenn og andre som utfører tjeneste eller arbeid for det offentlige, har taushetsplikt etter forvaltningsloven § 13. I tillegg er ulike profesjonsgrupper og ansatte i bestemte deler av tjenesteapparatet underlagt særskilte taushetspliktsregler som kan være strengere enn reglene i forvaltningsloven. Det gjelder for eksempel for helsepersonell, som er underlagt en omfattende taushetsplikt i helsepersonelloven § 21. Helsepersonell har adgang til å utveksle informasjon med annet helsepersonell når de samarbeider om helsehjelp (helsepersonelloven §§25 og 45). Under visse omstendigheter har helsepersonell plikt til å gi opplysninger videre til barnevernet (helsepersonelloven § 33) og politi og andre nødetater (helsepersonelloven § 31).

Taushetsplikten kan også oppheves ved at den som opplysningene gjelder (eller foreldrene til mindreårige), samtykker til at opplysningene gis videre til andre.

## Politi

Politiets fremste oppgave er å forebygge og bekjempe kriminalitet. Dette krever godt samarbeid med ulike aktører, og politiets taushetsplikt og opplysningsplikt er godt regulert.

### *Politiets taushetsplikt:*

Politiets taushetsplikt er regulert i [politiregisterloven kapittel 5 og 6](#), se spesielt [politiregisterloven § 27](#). Se også [politiregisterforskriften kapittel 58](#) - [politiregisterforskriften § 58-7](#), som omhandler spesielt opplysninger ifm bekymringsamtaler. Se også [politiloven § 24](#)

### *Politiets plikt til samarbeid:*

Politiets plikt til samarbeid med andre etater er regulert i [politiloven § 2 nr. 6](#) og [politiinstruksen § 15-1](#)

### *Politiets opplysningsplikt:*

Politiets ansvar for å melde i fra til andre etater er hjemlet i [barnevernloven § 6-4](#), [politiloven § 12-4](#)