



GJØVIK KOMMUNE

Utbyggingsplan for barnehagesektoren 2013 - 2025

*Kirsten Aune
Barnehagesjef
november 2012*



INNHALDSFORTEGNELSE

1. **Sammendrag**
2. **Innledning og bakgrunn**
3. **Offentlig lovverk og føringer**
 - 3.1 Nasjonale føringer
 - 3.2 Statlige satsingsområder
 - 3.2.1 Rekruttering til førskolelærerstillinger
 - 3.2.2 Manifest mot mobbing
 - 3.3 Kommunale planer og føringer
 - 3.3.1 Drift
 - 3.3.2 Utvikling
 - 3.4 Kommunens forvaltningsansvar
4. **Barnehagens innhold**
 - 4.1 Nasjonale krav
 - 4.2 Bemanning
 - 4.3 Kompetanse
5. **Status – beskrivelse av nå-situasjonen**
 - 5.1 Hele kommunen
 - 5.2 Sørbyen
 - 5.3 Nordbyen
 - 5.4 Hunndalen
 - 5.5 Biri
 - 5.6 Snertingdal
 - 5.7 Venteliste
6. **Framtidige behov – prognoser**
 - 6.1 Befolkningsutvikling
 - 6.2 Bostedsutvikling
 - 6.3 Tilflytting
 - 6.4 Behovsanalyse
7. **Tilstandsbeskrivelse av barnehagebygg**
 - 7.1 Biri barnehage
 - 7.2 Gjøvik barnehage
 - 7.3 Kopperud barnehage
 - 7.4 Andre barnehager
8. **Finansiering**
 - 8.1 Prinsipper ved ramrefinansiering
 - 8.2 Etablering av nye barnehageplasser, etablering og drift kommunal/privat
9. **Konklusjon**
 - 9.1 Salg av 3 kommunale barnehager
 - 9.2 Forholdet kommunal/privat barnehagedrift
 - 9.3 Behov for nye plasser

9.4 Lokalisering av nye barnehageplasser

9.5 Strakstiltak 2013

9.6 På kort sikt 2014

9.7 Framtidig utbygging – Mulighetsskisse pr. distrikt

SAMMENDRAG

Prognoser viser at Gjøvik kommune trenger flere barnehageplasser både for å innfri den lovhjemlede retten til plass og for å innfri småbarnsforeldres forventning om at full barnehagedekning innebærer at de vil få plass den dagen de trenger det.

Gjøvik kommune har målsettinger om tilflytting og vekst med visjonen: "Mjøsbyen Gjøvik – motor for vekst og utvikling". I kommuneplanen er barnehagesektoren definert som "et strategisk område for vurdering av attraktivitet for tilflytting av småbarnsforeldre". Disse potensielle tilflytterne forventer at de tilbys barnehageplass når de flytter inn i kommunen uansett tidspunkt på året eller barnets alder.

Det kan se ut som det er en økende tendens til at flere barn fødes i perioden januar – august. Det betyr at antall barn med rett til barnehageplass øker og krever flere barnehageplasser.

Politiske signaler tilsier at det vil bli lovhjemlet 2 opptak i året.

Prognoser og analyser av tall og politiske signaler er ikke eksakt kunnskap, det vil derfor være vanskelig å tidfeste utbygging i et langtidsperspektiv. Planen inneholder derfor et 2-årig konkret tiltak og en årlig rullering av planen slik at videre utbygging er i tråd med reelle behov i kommunen.

Det skal utarbeides en søknadsprosedyre hvor både private og kommunale barnehager søker om utbygging/nyetablering hvert år innen en gitt frist.

2013 – På kort sikt må det etableres midlertidige plasser for å kunne avvikle ventelistene i påvente av utbygging av eksisterende barnehager/nyetableringer. Jfr. ordførerens forslag "Utvalg for oppvekst får i oppgave, i forbindelse med arbeidet med en ny barnehageplan for Gjøvik, å se hvordan man inntil en ny barnehage er på plass, kan gi et midlertidig tilbud for folk som trenger barnehageplass. Fra første halvdel av 2013 etablerer kommunen plasser i Statsbygg sine lokaler på Øverby. Antall plasser avhenger av bevilgede driftsmidler i budsjettet for 2013. Lokalene har areal nok til slette hele ventelisten vår på ca. 90 barn.

2014 – Gjøvik barnehage utbygges/rehabiliteres til en 6-avdelingsbarnehage (108 enheter). Det er i Gjøvik byområder ventelistene er størst og en sentrumsbarnehage gir småbarnsfamilier lett tilkomst fra ulike geografiske deler av kommunen. Gjøvik barnehage er den eldste barnehagen i kommunen, 60 år gammel - det er også påtrengende å foreta en reovering av barnehagen

2015 – Videre mulighetsskisser må behandles samlet i forbindelse med rammene for 2015 og framover.

Mange aktører ønsker å delta i etablering av flere barnehageplasser i Gjøvik kommune.

Rådmannen foreslår at barnehageadministrasjonen utarbeider retningslinjer og søknadsskjemaer slik at alle interessenter kan søke innen en frist i god tid før rammer og budsjetter skal vedtas.

Det vil bidra til en åpen og ryddig prosess og lik behandling av alle barnehagene.

Kommunal/privat drift

Det er kommunens plikt og ansvar å sikre barns rett til plass etter loven. Private eierne har ingen forpliktelser i forhold til å håndheve denne retten, private eiere har også rett til å tildele plasser til barn bosatt i andre kommuner. Kommunens vedtekter for opptak

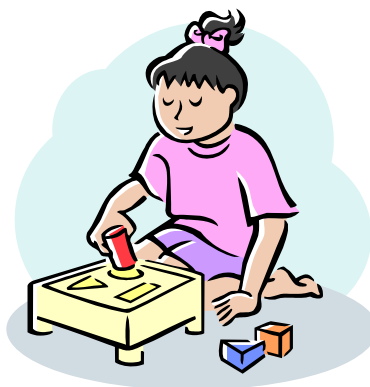


sikrer også bl.a. minoritetsspråklige barn fortrinnsrett, 2/3 av de minoritetsspråklige barna har plass i kommunale barnehager. Private eiere har egne opptakskriterier som ikke fanger opp disse gruppene og kommunen har ingen innflytelse over opptakskriterier i private barnehager. Private barnehager finansieres gjennom kommunale tilskudd beregnet ut fra kostnadene i de kommunale barnehagene.

Privat utbygging innebærer at kommunen slipper å øke sin låneramme, kapitalkostnader og drifttilskudd til private må likevel dekkes over kommunens budsjett.

Prinsipper for framtidig utbygging:

1. Videre utbygging planlegges i områder hvor etterspørselen er stor og det er mangel på plasser
2. Balansen mellom offentlig og privat drift opprettholdes
3. Mangfoldet i barnehagetilbudet opprettholdes
4. Videre privat utbygging skal foregå etter en åpen søknadsprosedyre



2. INNLEDNING OG BAKGRUNN

Ved budsjettsalderingen i kommunen for 2012/13, ble det i Utvalg for Oppvekst i sak 39/11 fattet et vedtak om å etablere en arbeidsgruppe som skulle vurdere konsekvenser på følgende områder i barnehagesektoren:

- *Kontantstøttereformen og behovet for barnehageplasser*
- *Kommunale vs. private barnehager*
- *Salderingsutfordringer*

Arbeidsgruppen ble ledet av Christin G. Madsen (V) med medlemmer Ingrid Vaag Endrerud (AP), Lise Hammerud (SP) Hanne Hol (H).

Arbeidsgruppen hadde 3 møter med bistand fra barnehageadministrasjonen ved barnehagesjef Kirsten Aune og rådgiver Randi Ellingsen Hauge. Arbeidsgruppen meldte tilbake til Utvalg for oppvekst følgende:

Barnehageplan:

"Arbeidsgruppen mener det bør utarbeides en langsiktig barnehageplan, særlig sett på bakgrunn av at rammetilskuddet fra staten nå er borte. Denne må si noe om forventet behov i fremtiden basert på prognose, nye barnehager og plassering av disse, private vs. kommunale, skal det settes av en reserve i forhold til å sette i gang nye plasser i løpet av året. Permanente eller midlertidige løsninger, jfr. modulene (800 m2) som blir ledige på Lundstein høsten 2012.

Det må også vurderes spesielt hva man gjør med de 3 barnehagene, Kopperud, Gjøvik og Biri som Sweco mener må rives i løpet av 5 år. Skal de rehabiliteres, bygges nytt på samme tomt eller selge tomtene og bygges på andre tomter? Eller legges ned og andre barnehager utvides"

Ventelister: *Det er ikke noe poeng i seg selv å være vesentlig bedre enn loven i forhold til når man skal få barnehageplass – det blir for dyrt.*

Pr. i dag er det 1-2 mnd venteliste i august – desember. I januar – juli er ventelista 5 – 6 måneder, men ofte ordner det seg i praksis fortere. Det vil være en usikkerhet om hvordan dette vil bli når 2-åringer ikke lenger har kontantstøtte, det er antydning at dette gjelder ca. 45 barn, dette vil vi vite sikkert ved søknadsfristen 01.03. Det er 266 barn som skal slutte i barnehagen i 2013. I 2012 er det 312 barn som slutter i barnehage. Dvs. 50 flere barn".

Vedtak i Utvalg for oppvekst 17.04 2012, sak 18/12:

Administrasjonen utarbeider forslag til utbyggingsplan for barnehagesektoren i Gjøvik kommune i henhold til framlagte innholdsfortegnelse innen 01.10.2012.

3. OFFENTLIG LOVVERK OG FØRINGER

3.1 Nasjonale føringer og lovverk

- Lov om barnehager
 - Rett til plass
 - Barns rett til medvirkning
 - Bemanning
 - Likebehandling
- Rammefinansiering

3.2 Statlige satsingsområder

3.2.1 Rekruttering til førskolelærerstillinger

Nasjonale tiltak og krav til kommunene:

Tiltak 1: Rekrutteringskampanje

Tiltak 2: Veiledning av nyutdannede førskolelærere

Tiltak 3: Lederutdanning for styrere i barnehagen

Tiltak 4: Arbeidsplassbasert førskolelærerutdanning rettet mot assistenter

Mål Gjøvik: Utvikle, beholde og rekruttere pedagogisk personale med riktig kompetanse

3.2.2 Manifest mot mobbing

- Fokusområder 2012: Mangfold - Medvirkning og deltagelse - Læring og dannelse - Vennskap og tilhørighet

3.3 Kommunale planer og føringer

Vedtatt i kommunestyre desember 2011

3.3.1 DRIFT:

- Innfri barns lovfestede rett til barnehageplass og redusere ventelistene der behovet er størst.
- Fokus på utvikling av helsefremmende arbeidsplasser som bidrar til god ressursutnyttelse og hindrer utstøting fra arbeidslivet
- Sikre tidlig identifisering og oppfølging med tiltak for barn – "Prosjekt Tidlig Innsats".
- Sikre at barn får den hjelp de trenger etter omlegging av spes.ped.rutiner
- Gjennomføre systematisk tilsyn i henhold til plan

3.3.2 UTVIKLING:

- Utvikle, beholde og rekruttere pedagogisk personale med riktig kompetanse
- Videreutvikle barnehagene som lærende organisasjoner med anerkjennende relasjonskompetanse godt forankret hos alle ansatte
- Sikre helhet og sammenheng for barnet i overgangen barnehage/skole
- Iverksette vedtak fra barnehageplanen
- Gjennomføre ståstedsanalyse i alle barnehagene
- Folkehelseplan – sikre alle barn et psykososialt godt miljø.
- Øke pedagogenes kompetanse i foreldreveiledning

3.4 Kommunens forvaltningsansvar

Kommunens rolle som lokal barnehagemyndighet er hjemlet i Barnehageloven § 8. "Kommunen skal gi veiledning og påse at barnehagene drives i samsvar med gjeldende regelverk."

- Tilsyn
- Godkjenning
- Samordnet opptaksprosess
- Ressursfordeling – likebehandling



4. BARNEHAGENS INNHOLD

Barnehagesektoren har hatt en rivende kvantitativ utvikling i de siste årene mot full barnehagedekning.

Stortingsmelding nr. 41 2008 -2009 Kvalitet i barnehagen varslet om fokus fra kvantitet til kvalitet for å sikre et barnehagetilbud av høy kvalitet til alle.

4.1 Nasjonale krav

Barnehagens samfunnsmandat er nedfelt i Formålsparagrafen i barnehagelovens § 1

Barnehagen skal i samarbeid og forståelse med hjemmet ivareta barnas behov for omsorg og lek, og fremme læring og danning som grunnlag for allsidig utvikling. Barnehagen skal bygge på grunnleggende verdier i kristen og humanistisk arv og tradisjon, slik som respekt for menneskeverdet og naturen, på åndsfrihet, nestekjærlighet, tilgivelse, likeverd og solidaritet, verdier som kommer til uttrykk i ulike religioner og livssyn og som er forankret i menneskerettighetene.

Barna skal få utfolde skaperglede, undring og utforskertrang. De skal lære å ta vare på seg selv, hverandre og naturen. Barna skal utvikle grunnleggende kunnskaper og ferdigheter. De skal ha rett til medvirkning tilpasset alder og forutsetninger.

Barnehagen skal møte barna med tillit og respekt, og anerkjenne barndommens egenverdi. Den skal bidra til trivsel og glede i lek og læring, og være et utfordrende og trygt sted for fellesskap og vennskap. Barnehagen skal fremme demokrati og likestilling og motarbeide alle former for diskriminering.

4.2 Bemanning

Barnehagelovens § 17 om bemanningen i barnehagene fastslår at barnehagenes personale i leder og pedagogisk lederstillinger skal ha utdanning som førskolelærerlelærer. I forslag til ny barnehagelov som skal behandles av Stortinget i 2012, foreslås det å øke pedagogtettheten i barnehagene til 50 % for å innfri de pedagogiske målene som gis i samfunnsmandatet i formålsparagrafen. Kostratall fra 2011 viser at var pedagogtettheten i Gjøvik var 41%.

4.3 Kompetanse

Alle som arbeider med barn i barnehage må ha kunnskap om barn, barndom og barnehagens samfunnsmandat. Barnehageeiere har ansvar for å ha riktig og nødvendig kompetanse i virksomheten samt krav om et forpliktende system som gir personalet i barnehagen mulighet til å utvikle og vedlikeholde faglig og pedagogisk kunnskap.

Gjøvik kommunens strategiske kompetanseplan for tjenesteområde barnehage ivaretar statlige føringer og kommunale mål.

5. STATUS – BESKRIVELSE AV NÅ-SITUASJON

5.1 Hele kommunen

I Gjøvik har alle barn med rett til plass fått barnehageplass siden retten ble innført i 2009. I tillegg har vi i 2012 tilbudt nesten 90 plasser etter at hovedopptaket var ferdig. Det er knyttet til familier som flytter ut og inn av kommunen, oppfylging av plasser som var satt av til ankebehandling og barn som flytter mellom barnehager.

Andelen barn med deltidsplass har de siste 10 årene endret seg mye. I 2002 var det 65% av barna som ønsket deltidsplass. I dag er denne andelen bare 20%. Blant de 20% som har deltidsplass, er 63% i aldersgruppen 3 – 5 år.

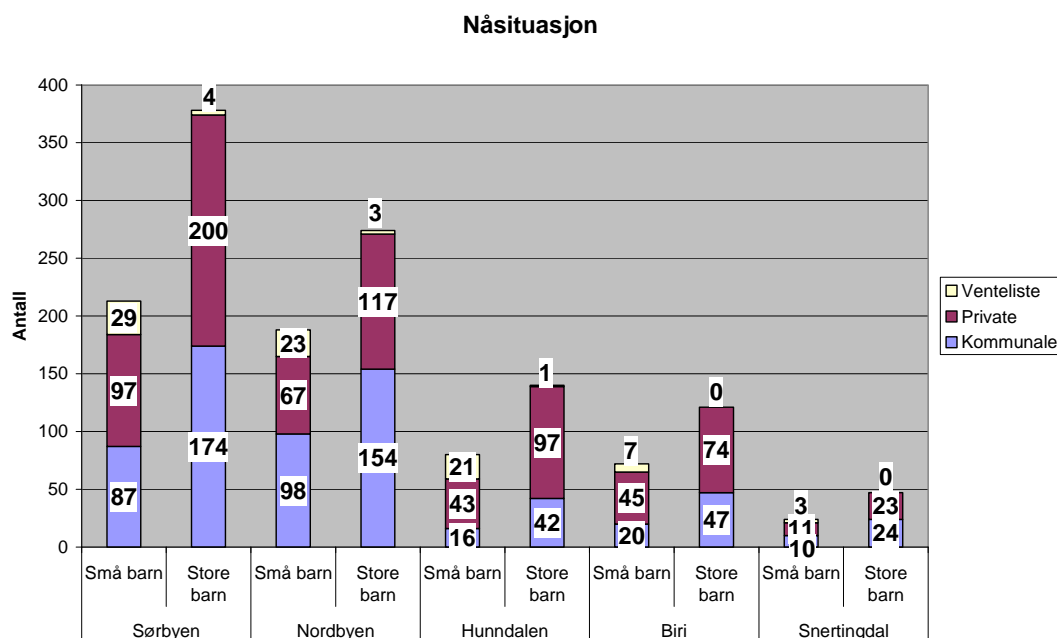
Barnehagene i Gjøvik er fordelt på 5 distrikt som samarbeider om opptak til barnehageplasser. Samordnet opptak er lovfestet i barnehageloven, og hjemlet i egen forskrift. Gjøvik har 20 års tradisjon for samordnet opptak, lenge før det ble lovfestet. Fordelingen mellom antall private- og kommunale barnehageplasser er 54% privat og 46% kommunal.

Til tross for at vi har delt ut nærmere 90 plasser etter hovedopptaket, har vi mange på venteliste pr dd. De fleste er født etter rettighetsdatoen 31.08.11, og de øvrige har søkt om barnehageplass etter fristen 01.03.12.

Pr. 20. september 2012 er det 30 barn som venter på barnehageplass. Dette øker til 50 barn i løpet av høsten, og deretter med 10 – 20 nye barn pr måned utover våren 2013. Det kommer nye søkere hver uke.

Tabellen nedenfor viser barn med plass fordelt på kommunale og private barnehager og barn som står på venteliste nå og fram til juni 2013.

Totalt var det 91 barn uten barnehageplass på venteliste pr. 20. september 2012. Barn som søker overføring til annen barnehage er ikke tatt med i oversikten.



Sørbyen har 4 kommunale- og 8 private barnehager, 558 barn har barnehageplass her, 184 små og 374 store barn. 33 barn på venteliste, 4 store og 29 små barn.

Nordbyen har 5 kommunale- og 5 private barnehager, 436 barn har barnehageplass, 165 små og 271 store barn. 26 barn på venteliste, 3 store og 23 små barn.

Hunndalen har 1 kommunal- og 3 private barnehager, 144 barn har barnehageplass, 59 små og 139 store barn. 22 barn på venteliste, 1 stor og 21 små barn.

Biri har 1 kommunal- og 2 private barnehager, 186 barn har barnehageplass, 65 små og 121 store barn. 7 barn på venteliste og alle er små barn.

Snertingdal har 1 kommunal/private barnehage, 68 barn har barnehageplass, 21 små og 47 store barn. 3 barn på venteliste, og alle er små barn.

5.2 Sørbyen

I sørbyen er det 12 barnehager, 4 kommunale og 8 private. 558 barn har plass i disse barnehagene høsten 2012, 43% i de kommunale og 57% i de private.

Barnehage	Ant. små barn	Ant. store barn	Eierforhold
Kopperud	19	42	Kommunen
Kvartsvegen	24	30	Kommunen
Tongjordet	30	63	Kommunen
Vindingstad	14	39	Kommunen
Engehaugen	12	18	Kirken
Fredvika	14	39	Steinerskolen
Kirkebykroken fam.barnehage	2	2	Enkeltperson
Marihøna	15	37	Foreldre
Soppen	14	24	Stud.samskip.
TOPRO Bondelia	25	45	TOPRO
Viken	9	17	Viken folkehøgskole
Østby Gårdsbhg	6	18	Enkeltpersoner
Til sammen	184	374	

5.3 Nordbyen

I Nordbyen er det 10 barnehager, 5 kommunale og 5 private. 436 barn har plass i disse barnehagene høsten 2012, 57% i de kommunale og 43% i de private.

Barnehage	Ant. små barn	Ant. store barn	Eierforhold
Båthavna	21		Kommunen
Gjøvik	15	40	Kommunen
Hunnshovde	16	29	Kommunen
Kråkjordet	19	32	Kommunen
Lissomskogen	27	53	Kommunen
Eik Naturbhg	8	5	Enkeltperson
Hundremeterskogen	17	40	Foreldre
Monssveen	26	49	Foreldre
Solåsstua	4	14	Vardal- og Fredheim sanitetsforening
Trollhaugen	12	9	Foreldre
Til sammen	165	271	

5.4 Hunndalen

I Hunndalen er det 4 barnehager, 1 kommunal og 3 private. 198 barn har plass i disse barnehagene høsten 2012, 29% i den kommunale og 71% i de private.

Barnehage	Ant. små barn	Ant. store barn	Eierforhold
Marka	16	42	Kommunen
Bybrua FUS	20	36	FUS – barnehagekjede
Huskestua	14	33	Foreldre
Misjonshuset	9	28	Norsk Luthersk Misjonssamband
Til sammen	59	139	

5.5 Biri

I Biri er det 3 barnehager, 1 kommunal og 2 private. 186 barn har plass i disse barnehagene høsten 2012, 36% i den kommunale og 64% i de private.

Barnehage	Ant. små barn	Ant. store barn	Eierforhold
Biri	20	47	Kommunen
Diseth FUS Rolidbakken FUS	33	48	FUS – barnehagekjede
Nordby Gårds-	12	26	Enkeltpersoner
Til sammen	65	121	

5.6 Snertingdal

I Snertingdal er det en barnehage som drives i fellesskap mellom en privat person og kommunen. 68 barn har plass i denne barnehagen høsten 2012.

Barnehage	Ant. små barn	Ant. store barn	Eierforhold
Skonnordtjernet	21	47	Kommunen og enkeltperson
Til sammen	21	47	

5.7 Venteliste over barn som ikke har barnehageplass pr. 20.09.12 og fram i tid.

	Født	2007	2008	2009	2010	2011 Jan- aug	2011 Sep- des	2012
Sørbyen	33	2	1	1	5	1	8	15
Nordbyen	26	1	1	1	1	1	12	9
Hunndalen	22			1	1	4	6	10
Biri	7						4	3
Snertingdal	3						1	2
Til sammen	91	3	2	3	7	6	31	39

9 av disse har fått et tilbud de har takket nei til.

6. FRAMTIDIG BEHOV – PROGNOSE

Med utgangspunkt i middels nasjonal vekst i befolkningen og flere barn med rett til barnehageplass, vil Gjøvik ha behov for mange nye barnehageplasser både for små og store barn fram mot 2025. Dersom det vedtas fortetting og utvidelse i eksisterende bosetting, vil behovet for de fleste av disse plassene være i områdene vi omtaler som Nordbyen, Sørbyen og Hunndalen. Med en utvikling av bygdene rundt Gjøvik sentrum, vil noe av barnehagebehovet også komme der.

6.1 Befolkningsutvikling

Det å skulle anslå framtidige befolkningsvekst vil alltid innebære stor usikkerhet, men vi har valgt å støtte oss på tall fra SSB. I følge SSB vil befolkningstallene i Norge og Gjøvik øke framover, og det er gjort anslag i forhold til ulike prognoser for befolkningsvekst hvor det er store variasjoner. Her viser vi utviklingen i forhold til:

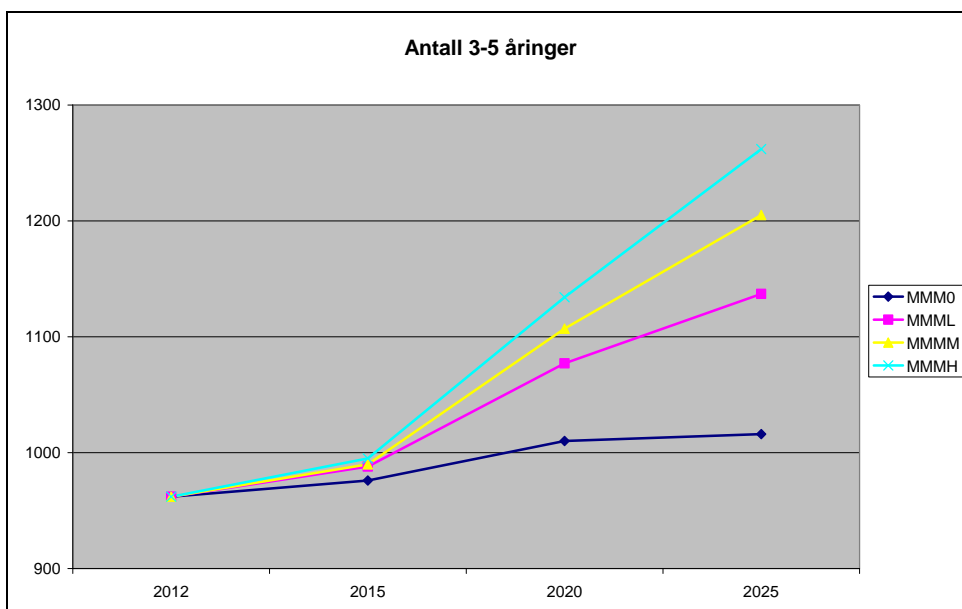
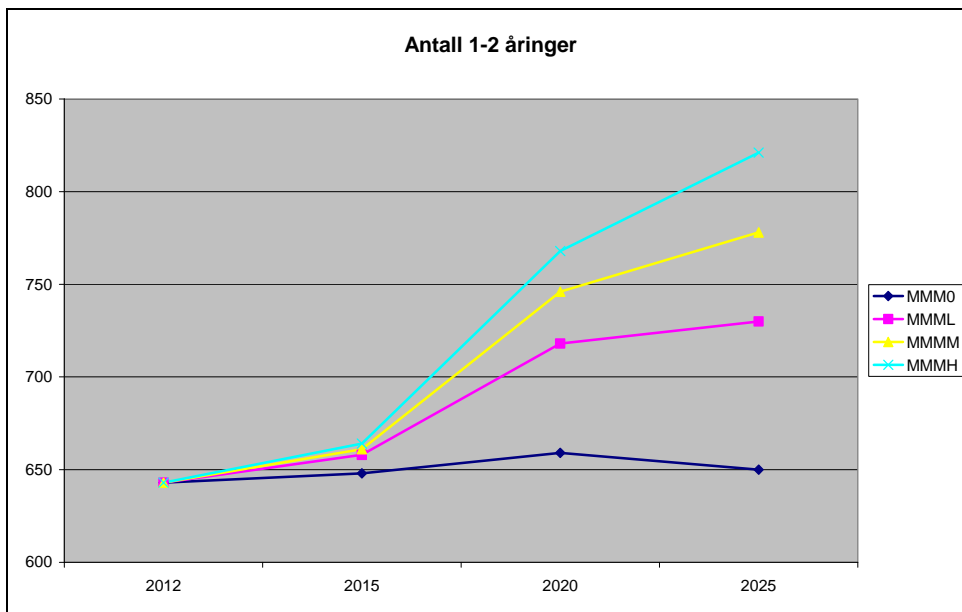
MMM0 = Ingen nettoinnvandring

MMML = Lav nettoinnvandring

MMMM = Middels nasjonal vekst

MMMH = Høy nettoinnvandring

Gjøvik	Antall barn bosatt i 2012	Antall barn bosatt i 2015	Antall barn bosatt i 2020	Antall barn bosatt i 2025	Total økning fra 2012
Små barn 1-2 år	643	MMM0 648	MMM0 659	MMM0 650	MMM0 7
		MMML 658	MMML 718	MMML 730	MMML 93
		MMMM 661	MMMM 746	MMMM 778	MMMM 135
		MMMH 664	MMMH 768	MMMH 821	MMMH 178
Store barn 3 – 5 år	962	MMM0 976	MMM0 1010	MMM0 1016	MMM0 54
		MMML 988	MMML 1077	MMML 1137	MMML 175
		MMMM 990	MMMM 1107	MMMM 1205	MMMM 243
		MMMH 995	MMMH 1134	MMMH 1262	MMMH 300



Som figurene viser er det stort utfallsrom i prognosene for befolkningsutvikling. Prognosene MMM0 og MMMH gir en vekst i barnetallet på mellom 61 og 478 barn i 2025 eller 417 barn. For små barn, utgjør forskjellen mellom 7 barn (MMM0) og 178 barn (MMMH) - 171 små barn og for store er forskjellene i tallene fra 54 (MMM0) til 300 (MMMH) - 246 store barn.

Usikkerheten i denne type befolkningsframskrivninger er særlig knyttet til netto innflytting og netto innvandring. Denne usikkerheten er særlig stor i den siste prognosen, da knyttet til netto innvandring som har vært spesielt stor de siste årene. Spørsmålet er om denne i historisk sammenheng "ekstreme" situasjonen vil fortsette og eventuelt hvor lenge.

Tradisjonelt legger vi oss på middelalternativet når vi analyserer behovet for barnehageplasser framover. Det vil vi også gjøre denne gang, men må understreke at sannsynligheten nok er større for at realiteten blir liggende under denne, enn over. Det er likevel slik at tallene og behovet må oppdateres jevnlig med fokus på om befolkningsveksten blir som forventet, derfor foreslår vi en trinnvis utbygging av tilbudet.

I tillegg til ren demografi - om andelen barn med rett til plass øker må en se på om andelen foreldre som søker barnehageplass opprettholdes, øker eller synker. Vi må også ta høyde for at andelen deltidsplasser fortsetter å gå ned, og at dette vil skape behov for nye barnehageplasser. Dersom dagens barn med deltidsplass ønsket omgjøring til heltidsplass, ville det utgjøre ca 50 storbarns- og 32 småbarnsplasser. Dette er tall vi følger utviklingen på, og justeres inn etter hvert som nye tall foreligger.

6.2 Bostedsutvikling

Det foreligger ingen planer for utbygging av nye større boligområder i Gjøvik, men heller en fortetting og utvidelse i tilknytning til eksisterende bebyggelse.

6.3 Tilflytting

Gjøvik har ambisjoner om å være en vekstkommune og en kommune med visjonen "Mjøsbyen Gjøvik - motor for vekst og utvikling". Vi har hatt jevn økning av antall innbyggere de siste årene. Første halvår 2012 viser en liten utflating.

6.4 Behovsanalyse

Med utgangspunkt i MMMM, Middels nasjonal vekst, hentet fra SSB pr. 1.januar 2012, kan antall bosatte i de ulike alderstrinn bli:

Bosatt	2012	2015	2020	2025	Total økning fra 2012
1 år	321	330	373	389	68
2 år	322	330	373	389	67
3 – 5 år	962	990	1107	1205	243
Total økning					135 små 243 store

Barnehagedekning og – behov pr 2012, ser ut til å være 98 – 100% for aldersgruppen 3 – 5 år. Nesten tilsvarende også for 2 åringer, mens 1 åringene ligger på 93% av de som har rett til plass. Av alle barn født i 2011 er det 60% som har barnehageplass pr. 20.september.

20% av barna som har plass i barnehage har en deltidsplass. 63% av disse er i aldersgruppen 3 – 5 år. Det betyr at de fleste små som begynner i barnehagen har 100% plass, og det er ingen grunn til å tro at disse vil gå ned til redusert plass etter hvert som de blir eldre. Dersom alle deltidsplasser går over til å bli heltidsplasser, utgjør dette med dagens plasseringer et behov for omlag 80 nye barnehageplasser. Vi gjør derfor et anslag på at i løpet av 3 – 5 år vil alle som ønsker barnehageplass søke om 100% plass, dvs 1 barn = 100% plass.

Det kan også være grunn til å anta at retten til barnehageplass blir utvidet fra slik den er i dag. Det er varslet at det kan bli snakk om 2 opptak per år. Inntil dette skjer kan det være grunn til å anta at en større andel av barna bli født innenfor rettighetsperioden, og slik sett føre til økt behov for flere barnehageplasser for å oppfylle retten til barnehageplass. Fra 2011 til 2012 har antallet barn født i årets 8 første måneder økt med 22% (fra 180 i 2011 til 220 i 2012). Men igjen, dette er usikkert.

Dersom det innføres 2 barnehageopptak pr år, hvor vi tenker oss at det må søkes innen 1.september og at barn født før 1. mars påfølgende år har rett til plass i løpet av våren, (en utvidelse av rettighetene med et halvt år) kan løsningen på dette være at kommunen har en barnehage som gir midlertidig plass. Barna i denne barnehagen blir "sluset" ut i barnehager de ønsker i sitt nærområde i forbindelse med hovedopptak eller evt. så raskt det er mulig. Da kan barnehagene hele tiden ha full kapasitet og stabil økonomi, og kommunen tar ansvar for variasjonen i behovet for plasser. 100 barn født i perioden 01.09.11 – 28.02.12 har søkt om plass pr dd. 38 har allerede fått plass. De resterende 62 venter på tilbud.

Det er grunn til å anta at fram mot 2020 vil nær sagt 100% av barn fra 1 – 5 år søke om barnehageplass.

I tabellen vises behovet for nye plasser avhengig av hva som skal hensyntas.

Økt dekningsgrad tar utgangspunkt i at 70% av årskullet på 320 barn fødes innenfor perioden som har rett til barnehageplass.

Redusert deltid viser behov dersom deltids plasser fases ut. Vi har antatt at andelen deltids plasser er tilnærmet lik 0 i 2020.

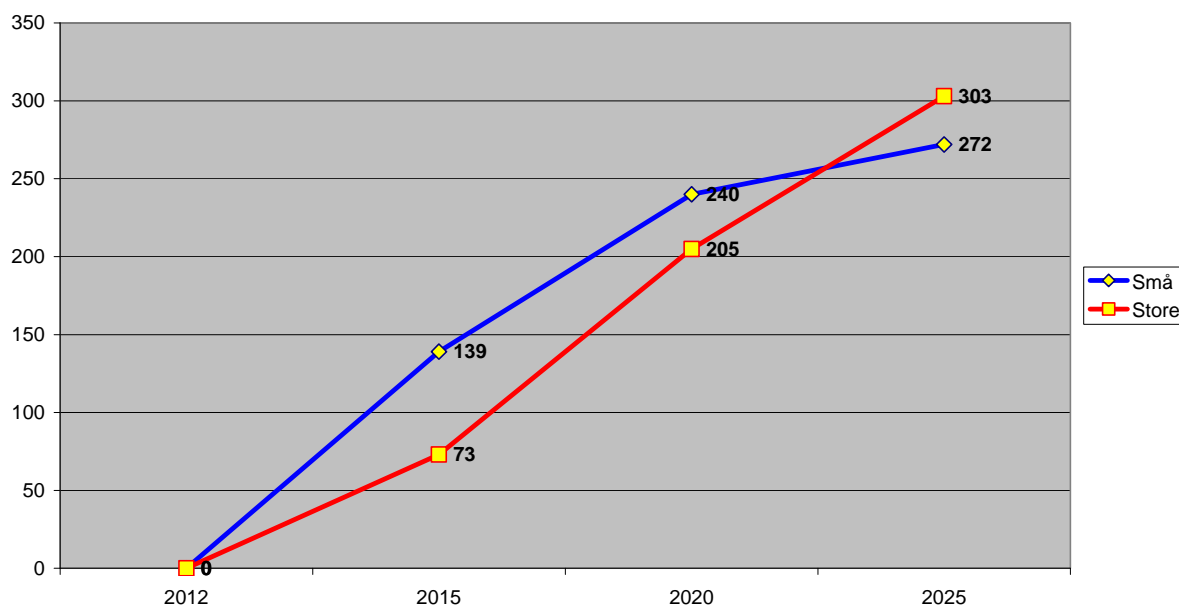
Økt befolkning tar utgangspunkt i MMMM - Middels nasjonal vekst.

To opptak pr.år baseres på antall barn på dagens venteliste født første halvår etter dagens rettighetsdato (september – februar) og store barn søkt etter fristen.

I dag har vi 501 plasser for små- og 952 plasser for store barn.

Behov for nye barnehageplasser	Behov 2013 - 15	Behov i 2020	Behov i 2025	Total økning fra 2012
70% av 1 åringer har rett til plass	40 små			40 små
Redusert deltid	16 små 35 store	16 små 15 store		32 små 50 store
Økt befolkning MMMM	18 små 28 store	85 små 117 store	32 små 98 store	135 små 243 store
To opptak pr. år	65 små 10 store			65 små 10 store
Til sammen	139 små 73 store	101 små 132 store	32 små 98 store	272 små 303 store

**Økt behov for barnehageplasser
(forutsatt befolkningsvekst som i SSB's MMMM-alt.)**



Grafene viser hvordan behovet for barnehageplasser for hhv. 1-2 og 3-5 åringer kan komme til å øke basert på befolkningsprognose alternativ MMMM samt alle øvrige forutsetninger som vist i tabellen ovenfor.

7. TILSTANDSBESKRIVELSE BARNEHAGEBYGG

Konklusjon fra Utredning foretatt av Sweco Grøner i desember 2011:

7.1 Biri barnehage består av 2 stk bygninger hvor den eldste bygningen (Bygg B) omfattes av denne vurdering. Tilstand på bygningsmassen er som ventet etter alder på bygning. Det er gjort strakstiltak for å bedre den bygningstekniske situasjonen i barnehagen. Bygning er fra 1950 og ble ikke bygget til formål for barnehage. I tillegg er dagens krav og regler radikalt endret siden den tid. Det betyr at det er mangel i arealdisponering og universell utforming. I tillegg vil energiforbruk være høyt siden bygning ikke er isolert etter dagens forskrifter.

Vår anbefaling når det gjelder bygget er å drifte det videre på kort sikt inntil en har mulighet til å bygge nytt. I mellomtiden anbefaler vi at en kun gjør vedlikeholdsarbeid og mindre ombygginger. Innen et 5 års perspektiv mener vi kommunen bør vurdere å erstatte bygningen med en ny bygning etter dagens krav.

7.2 Gjøvik barnehage er bygget i 2 trinn. Det er kun den eldste delen som omfattes av denne vurdering. Den eldste delen av barnehagen er bygget i 1953 og er bygget etter datidens regler og krav. Dagens krav og regler er radikalt endret på 58 år. Det vil medføre at arealdisponering oppleves uhensiktsmessig og universell utforming er mangelfull. I tillegg er energiforbruk forventet høyere (bygning er ikke isolert etter dagens forskrifter). Barnehagen brukes på en annen måte enn den ble planlagt og bygget for.

Vår anbefaling når det gjelder bygget er å drifte det videre på kort sikt inntil en har mulighet til å bygge nytt. Vi anbefaler at man i mellomtiden kun gjør vedlikeholdsarbeid og mindre ombygginger. Innen et 5 års perspektiv mener vi kommunen bør vurdere å erstatte bygningen med en ny bygning etter dagens krav

7.3 Kopperud barnehage. Tilstand på bygningsmassen er som forventet etter alder på bygning. Det er gjort strakstiltak for å bedre situasjonen i barnehagen, eksempelvis skift av ventilasjonsanlegg og panelovner. Den eldre delen er bygget rundt 1972 og er bygget etter datidens regler og krav. Dagens krav og regler radikalt endret siden den tid. Det betyr at arealdisponering oppleves uhensiktsmessig og universell utforming er mangelfull. I tillegg er energiforbruk høyt (bygning er ikke isolert etter dagens forskrifter). Vi vil anbefale å drifte barnehagen videre på kort sikt inntil en har mulighet til å bygge nytt. Frem til da anbefaler vi at en kun gjør vedlikeholdsarbeid og mindre ombygginger. Innen et 5 års perspektiv mener vi kommunen bør vurdere å erstatte bygningen med en ny bygning etter dagens krav

7.4. Andre barnehager

- Lissomskogen barnehage, leier av Sykehuset Innlandet, kontrakt fram til 2016
- Båthavna barnehage, leier av Jens Petter Slotnæs AS, kontrakt fram til 2016
- Skonnordtjernet barnehage, kommunen leier lokaler av privat eier Merethe Hoffsbakken;
- Hunnshovde barnehage – behov for utvidelse av personalarealene etter ny avtale om pedagogenes ubundne tid.
- Trollhaugen barnehage leier lokaler av kommunen. Lokalene blir ikke lenger godkjent til barnehagedrift uten en snarlig utbedringsplan. Det foreligger ingen planer i kommunen om utbedring av bygningen på Hunn (Kulturskolen)



8. FINANSIERING

8.1 Prinsippene ved rammefinansiering

Fra 01.01.2011 ble Statens finansiering av kommunale og private barnehageplasser overført fra øremerkede tilskudd til ordinær rammeoverføring til kommunene. Alle kommuner som har kommunale barnehager, beregner hva en barnehageplass koster i sin kommune, for deretter å utbetale tilsvarende tilskudd pr plass til private barnehager. Tilskuddet deles i et driftstilskudd og et kapitaltilskudd. Driftstilskuddet tilsvarer det de kommunale barnehager bruker til drift. Kapitaltilskuddet kan beregnes av kommunen, eller det kan benyttes en sentral, nasjonal sats. I Gjøvik har vi beregnet kostnadene selv og de ligger vesentlig lavere enn nasjonale satser. Dersom kommunen ikke har kommunale barnehageplasser skal det benyttes statlige satser. Disse lå pr 2011 samlet sett, om lag 8% høyere enn Gjøvik kommunes satser. Retten til disse tilskuddene gjelder bare de barnehagene som hadde godkjenning før rammefinansieringen ble påbegynt. Økonomirammen for 2012 er 163 millioner kroner, det finansierer nesten 1500 eksisterende barnehageplasser, i tillegg til spesialpedagogiske tiltak. Foreldrebetaling og søskenmoderasjon er regulert i egen forskrift, og makspris for 1 barnehageplass er kr 25 630 pr år.

8.2 Etablering av nye barnehageplasser, etablering og drift kommunal/privat

Forskrift om likeverdig behandling ved tildeling av offentlige tilskudd til ikke-kommunale barnehager Nr.F-05-2011 er en av føringene som ligger til grunn for regulering av antall barnehageplasser som kommunen ønsker å tilby. Alle interessenter som ønsker å etablere nye barnehageplasser, enten gjennom nybygging eller ved utvidelser i eksisterende barnehager har rett til godkjenning av lokaler. En slik godkjenning fra kommunen innebærer imidlertid ingen rett til økonomisk tilskudd til drift av nye plasser.

Etablering av nye barnehageplasser i Gjøvik forutsetter at kommunen øker rammene til drift av tjenesteområde barnehage uavhengig av om barnehagen er kommunal eller privat. Eventuelle nyetablering må komme der ventelistene er størst. Små enheter er ikke kostnadseffektive og bør ikke etableres i kommunen.

De kommunale barnehagene i Gjøvik har vært kostnadseffektive på drift, det gjør at utgiftene ligger under den nasjonale normen og holder det totale kostnadsnivået for kommunen på et rimelig nivå.

All endring i kostnadene til de kommunale barnehagene, økning eller reduksjon, påvirker de kommunale satsene som kommunen utbetaler til de private barnehagene. Billigere drift i de kommunale gir mindre tilskudd til de private og motsatt dersom de kommunale blir dyrere.

Ved nyetablering av ordinær kommunal barnehage vil et kostnadsnivå opprettholdt på dagens nivå ikke påvirke driftstilskuddet, men kapitaltilskuddet vil øke. Dersom de overstiger statens sats, kan kommunen velge å benytte den nasjonale. Privat utbygging innebærer at kommunen slipper å øke sin låneramme, kapitalkostnader og driftstilskudd til private må likevel dekkes over kommunens budsjett.

9. KONKLUSJON

Prinsipper for framtidig utbygging:

- Videre utbygging planlegges i områder hvor etterspørselen er stor og det er mangel på plasser
- Balansen mellom offentlig og privat drift opprettholdes
- Mangfoldet i barnehagetilbudet opprettholdes
- Videre privat utbygging skal foregå etter en åpen søknadsprosedyre

9.1 Salg av 3 kommunale barnehager

Salg av 3 kommunale barnehager til privat eier som fortsatt skal drive barnehagedrift har den konsekvens at de ansatte ikke lenger vil være ansatt i Gjøvik kommune, men i en privat virksomhet. Økonomisk vil kommunen ha den samme utgiften til driften av barnehagen.

Selger kommunen barnehagene uten at det skal være barnehagedrift i lokalene, vil det medføre at Gjøvik kommune ikke lenger kan innfri barns rett til barnehageplass.

9.2 Forholdet kommunal/privat barnehagedrift

Gjøvik kommune har og har alltid hatt en god blanding av kommunal og privat barnehagedrift. I antall er det flere privat enn kommunale drivere, men de kommunale barnehagene er større med flere barn og ansatte. De fleste private barnehagene eies og drives av foreldregrupper, 2 eies av en barnehagekjede, 3 drives med utvidet, kristen formålsparagraf, 4 eies og drives av enkeltpersoner, 1 sanitetsforening, 1 Studentsamskipnad, 1 Steinerstiftelsen og 1 arbeidstreningsbedrift. Det ser ut til at beliggenhet i familiens nærmiljø teller mest når foreldre søker barnehageplass til barnet sitt, men det er positivt at kommunen også kan vise fram et mangfold av tilbud til småbarnsfamilier slik at de selv kan velge. De kommunale og private barnehagene jobber sammen i nettverk med kompetanseutvikling, fokusområder i rammeplanen, og i enkeltprosjekter.

Det er en fordel å videreføre denne fordelingen mellom kommunal og privat barnehagedrift både faglig pedagogisk og økonomisk.

9.3 Behovet for nye plasser

Dagens ventelister, prognoser og målsettinger i Kommuneplanen tilsier at det vil være behov for flere barnehageplasser i framtida.

Som "Motor for vekst og utvikling" i regionen må kommunen kunne tilby barnehageplasser når familier trenger det i et løpende opptak gjennom året. I flere bydeler er ventelistene lange, noen barnehager avvikles og noen har en bygningsmasse som trenger mye opprusting.

Ordførerens framholder i saksframlegget til Økonomiplanrammer for 2013 – 2016 at det er *"grunn til å tro at folketallsøkningen ved dette årets slutt vil avvike kraftig i positiv retning. Dette bygger ordføreren blant annet på en klart økt registrert tilflytning til Gjøvik i 3. kvartal. Vekst krever imidlertid mye av det kommunale tjenestetilbudet, og vi ser at dette blant annet gjelder barnehagesektoren. Per i dag er det rimelig bra barnehagedekning i distriktene i Gjøvik, mens det er en presset situasjon i Gjøvik sentrum og enkelte bydeler. Ordføreren foreslår derfor*

en bevilgning på fem millioner kroner i 2013, videre økende til 20 millioner kroner i 2014 til opprettelse av nye barnehageplasser i Gjøvik."

9.4 Lokalisering av nye barnehageplasser

Utvidelse av barnehager/tilbygg/nyetablering skal skje i de deler av kommunen hvor etterspørselen/ventelistene er størst.

Av dagens venteliste er det 81 barn i barnehagekø i Sørbyen, Nordbyen (med Sentrum) og Hundalen. I Biri er det 7 og i Snertingdal 3.

9.5 Strakstiltak 2013:

I budsjettet for 2013 er det avsatt 2 mill. kr. til nye barnehageplasser. Bybrua FUS barnehage fikk høsten 2012 godkjent nye arealer i sin barnehage, men avslag på driftsstøtte. Utvidelsen kan tre i kraft fra januar 2013 hvis de tildeles driftstilskudd.

Rådmannen foreslår at Bybrua FUS barnehage får driftstilskudd til økt barnegruppe i henhold til godkjent areal fra januar 2013.

En "bufferbarnehage" kan avhjelpe barnehagekøen midlertidig, jfr. ordførerens saksframlegg: *"Utvalg for oppvekst får i oppgave, i forbindelse med arbeidet med en ny barnehageplan for Gjøvik, å se hvordan man inntil en ny barnehage er på plass, kan gi et midlertidig tilbud for folk som trenger barnehageplass."* Kommunen er i dialog med Statsbygg om leie av lokaler på Øverby. Rådmannen foreslår derfor at det etableres en "bufferbarnehage" på Øverby som reduserer ventelista så mye som mulig fra januar 2013.

9.6 På kort sikt 2014

Det er stor søknad til Gjøvik barnehage, den er også en fokusbarnehage for minoritetsspråklige barn. En sentrumsbarnehage gir småbarnsfamilier lett tilgang fra ulike geografiske deler av kommunen. Gjøvik barnehage er den eldste barnehagen i kommunen, den trenger renovering og kommunen trenger flere barnehageplasser.

Rådmannen foreslår derfor at de investeringsmidlene som er avsatt til nye barnehageplasser øremerkes for utbygging av Gjøvik barnehage i 2014 til 6 avdelinger.

9.7 Framtidig utbygging - Mulighetsskisse pr. distrikt:

Videre mulighetsskisser må behandles samlet i forbindelse med rammene for 2015 og utover.

Mange aktører ønsker å delta i etablering av flere barnehageplasser i Gjøvik kommune. Også kommunale barnehager ønsker utbygging av eksisterende bygg.

Lista nedfor inneholder innspill og søknader kommunen har mottatt.

Rådmannen foreslår at barnehageadministrasjonen utarbeider retningslinjer og søknadsskjemaer slik at alle interessenter kan søke innen en frist i god tid før rammer og budsjetter skal vedtas.

Det vil bidra til en åpen og ryddig prosess og lik behandling av alle barnehagene.

Framtidig utbygging/ Mulighetsskisse 2014 -25	
<u>HUNNDALEN</u> Utvidelse Marka barnehage til 6 avdelinger Utvidelse Misjonshusets barnehage	+ 42 enheter
<u>SØRBYEN</u> Nyetablering av Viken barnehage, legger ned i nåværende lokaler og ønsker å bygge ny, 4-avdelings barnehage ved Vindingstad skole Utvidelse Engehaugen Utvidelse Fredvika Steinerbarnehage	Minus 30 enheter + 72 enheter
<u>NORDBYEN</u> a) Båthavna, flyttes til ny barnehage b) Hvis Trollhaugen avvikles c) Hunnshovde, påbygg d) Bassengparken/ridesenteret bygge ny barnehage	Minus 42 enheter Minus 36 enheter + 18 enheter 6 avd.= + 108 enheter
<u>BIRI</u> Utvidelse Nordby Gårdsbarnehage Etablering av Barnehage i Biristrand; Biristrand friluftsbarnhage	+18 enheter + inntil 36 barn
<u>SNERTINGDAL</u> Privat Gårdsbarnehage/Naturbarnehage	